

---

---

# Transferencias monetarias para la educación en situaciones de emergencia

## Informe de síntesis y directrices



© UNICEF/UN047303/Alfssa





---

## Agradecimientos

La Síntesis del estudio sobre las transferencias monetarias para la educación en situaciones de emergencia y las Directrices relativas a las transferencias monetarias para la educación en situaciones de emergencia fueron elaboradas por Dana Truhlarova Cristescu (CashCap) y gestionadas por la Coordinadora del Grupo Mundial Integrado de Educación, Maria Agnese Giordano (UNICEF).

El Grupo Mundial Integrado de Educación desea dar las gracias a todas las personas que dedicaron tiempo a participar en las entrevistas a informantes clave y aportaron documentación en la que se fundamentó el estudio sobre las transferencias monetarias para la educación en situaciones de emergencia. No obstante, la autora asume la responsabilidad de cualquier error que pueda haberse cometido. Los hallazgos y conclusiones del presente informe corresponden a la autora y no reflejan necesariamente las posturas o políticas del Grupo Mundial Integrado de Educación, UNICEF, Save the Children International ni CashCap/NORCAP.

Queremos agradecer especialmente las aportaciones y la labor de revisión de:

Annika Sjoberg (ACNUR)	Jo Burton (CICR)
Arpana Pandey (UNICEF)	Judit Barna (ECHO)
Boris Aristin (UNICEF)	Juliet Lang (OCHA)
Chloe de Soye (ECHO)	Lisa Bender (UNICEF)
Claire Mariani (UNICEF)	Louise Gentzel (OCHA)
Cleopatra Chipuriro (UNICEF)	Mamta Khanal Basnet (CashCap)
Elke Leidel (ECHO)	Marco Grazia (World Vision)
Emilia Sorrentino (Plan International)	Marianne Vik (Save the Children Noruega)
Fanny Verwoerd (Save the Children Noruega)	Nicolas Servas (UNICEF)
Filipa Guinote (CICR)	Sara Skovgaard (UNICEF)
Gurloveleen Kanwal (UNICEF)	Simone Cappati (ECHO)
Hannah Snowden (Save the Children International)	Stefan Bumbacher (CaLP)
Ingvill Morlandstoe (ACNUR)	Thorodd Ommundsen (UNICEF)
Jacob Thaler (UNICEF)	
Jacqueline Frize (CashCap)	
Jen McAteer (Plan International)	
Jenny Hobbs (ECHO)	
Jessica Oddy (Save the Children International)	

En este documento se tratan una serie de actividades de ayuda humanitaria implementadas con la asistencia financiera de la Unión Europea. En ningún caso debe considerarse que las opiniones manifestadas en el presente informe se corresponden con la postura oficial de la Unión Europea; la Comisión Europea tampoco asume ninguna responsabilidad por el uso que pueda hacerse de la información contenida en él.

Revisión de Jessica Alexander.  
Diseño gráfico de John F McGill.

Puede solicitar más información en [help.edcluster@humanitarianresponse.info](mailto:help.edcluster@humanitarianresponse.info)

## Siglas

<b>5W</b>	Quién, Qué, Dónde, Cuándo y para Quién (por sus siglas en inglés)
<b>ACNUR</b>	Alto Comisionado de las Naciones Unidas para los Refugiados
<b>ARCC</b>	Respuesta Alternativa para las Comunidades en Crisis
<b>CaLP</b>	Cash Learning Partnership
<b>CashCap</b>	Proyecto para la Capacidad de Reserva en materia de Efectivo y Mercados
<b>CB</b>	Canasta Basica
<b>DG ECHO</b>	Dirección General de Protección Civil y Operaciones de Ayuda Humanitaria Europeas
<b>ECC</b>	Coordinador del Grupo Integrado de Educación
<b>EiEPS</b>	Personal de programas de educación en situaciones de emergencia
<b>ENB</b>	Evaluación de las necesidades básicas
<b>INEE</b>	Red Interinstitucional para la Educación en Situaciones de Emergencia
<b>NORCAP</b>	Proyecto para la Capacidad de Noruega
<b>OCHA</b>	Oficina de Coordinación de Asuntos Humanitarios
<b>ODI</b>	Overseas Development Institute
<b>PMA</b>	Programa Mundial de Alimentos
<b>RDC</b>	República Democrática del Congo
<b>SCAE</b>	Subsidios Condicionados a la Asistencia Escolar
<b>TMM</b>	Transferencia Monetaria Multipropósito
<b>UNICEF</b>	Fondo de las Naciones Unidas para la Infancia
<b>WASH</b>	Agua, Saneamiento e Higiene
<b>ZCTP</b>	Programa de Transferencias en Efectivo de Zomba

---

## Índice

Siglas .....	2
<hr/>	
<b>1 Síntesis del estudio sobre las transferencias monetarias para la educación en situaciones de emergencia</b> .....	5
<b>Conclusiones clave</b> .....	5
<b>1.1 Introducción</b> .....	7
1.1.1 Justificación y antecedentes del estudio .....	7
1.1.2 Metodología y limitaciones de la investigación .....	8
1.1.3 Qué son las transferencias monetarias y por qué esta modalidad se prioriza cada vez más en la asistencia humanitaria .....	8
1.1.4 Esferas de resultados en la educación en situaciones de emergencia .....	9
<b>1.2 Conclusiones</b> .....	11
1.2.1 Cuándo resultan idóneas las transferencias monetarias para ejecutar proyectos de educación en situaciones de emergencia y cuándo es preferible combinar varias modalidades .....	11
1.2.1.1 Barreras a la educación .....	11
1.2.1.2 Transferencias monetarias para la educación en situaciones de emergencia: eliminación de las barreras económicas a la educación .....	12
1.2.1.3 Programación integrada de transferencias monetarias, por etapas .....	14
1.2.2 Método de cálculo de los costos relacionados con la educación que deben incluirse en la canasta básica .....	21
1.2.3 Elementos que han de tenerse en cuenta al calcular el valor de las transferencias monetarias para la educación en situaciones de emergencia .....	23
1.2.3.1 ¿Cuánto hace falta para cubrir las necesidades identificadas? .....	23
1.2.3.2 ¿Cuándo debe efectuarse la transferencia? Momento, duración y frecuencia .....	25
1.2.3.3 ¿Durante cuánto tiempo deberían recibir transferencias monetarias las familias necesitadas y cómo lograr que los programas sean sostenibles? .....	27
<hr/>	
<b>1.3 Recomendaciones</b> .....	28
Evaluación de las necesidades .....	28
Análisis de las opciones de respuesta .....	28
Planificación y diseño de las transferencias monetarias .....	28
Monitoreo de las transferencias monetarias .....	29
Fortalecimiento de capacidades .....	29
<hr/>	
<b>2 Directrices relativas a las transferencias monetarias para la educación en situaciones de emergencia</b> .....	30
Directrices para los coordinadores del Grupo Integrado de Educación .....	30
Directrices para el personal de los programas de educación en situaciones de emergencia .....	32
<hr/>	
<b>3 Recursos esenciales sobre las transferencias monetarias</b> .....	35



---

---

# 1

## Síntesis del estudio sobre las transferencias monetarias para la educación en situaciones de emergencia

---

### Conclusiones clave

Las transferencias monetarias para la educación en situaciones de emergencia eliminan las barreras económicas que impiden que los niños afectados por crisis accedan a la educación, de modo que previenen el abandono escolar e incrementan la matriculación y la asistencia. Cuando es preciso abordar múltiples barreras económicas, de protección, culturales y relacionadas con los servicios educativos, las transferencias monetarias para la educación en situaciones de emergencia deben ejecutarse de forma integrada con otras intervenciones que hagan frente a las barreras de carácter distinto del económico. Las transferencias monetarias se han utilizado poco en la educación en emergencias, debido fundamentalmente al desconocimiento de las prácticas actuales. En la Síntesis del estudio sobre las transferencias monetarias para la educación en situaciones de emergencia se ponen de manifiesto las siguientes conclusiones clave:

**Evaluación de las necesidades:** Pese a los esfuerzos recientes y algunas prácticas prometedoras aisladas, las herramientas de evaluación de las necesidades en las que se fundamenta la programación integrada están incompletas y fragmentadas. No recopilan datos suficientes para orientar la toma de decisiones sobre las necesidades específicas del ámbito de la educación en emergencias que deben satisfacerse con las transferencias monetarias. Es demasiado pronto para determinar si la nueva herramienta de evaluación de las necesidades básicas (ENB) del Consorcio para el Fortalecimiento de la Capacidad de Reacción puede fundamentar las decisiones, cómo lo hará o si resulta adecuada para valorar las transferencias monetarias para la educación en situaciones de emergencia.

**Análisis de las opciones de respuesta:** Pese a que se están ajustando y probando nuevas herramientas multisectoriales como la de análisis de respuesta y ENB del Consorcio para el Fortalecimiento de la Capacidad de Reacción, apenas se han hallado evidencias sobre el análisis de las opciones de respuesta a nivel estratégico y operativo. En el sector de la educación no fue posible identificar ninguna herramienta ni ejemplo de análisis de las opciones de respuesta. En ese sentido, cabe destacar que no se encontraron herramientas de evaluación del mercado que incluyan los bienes y servicios relacionados con la educación.

**Selección de destinatarios:** En este momento, las prácticas de selección de los destinatarios de las transferencias monetarias para la educación en situaciones de emergencia presentan grandes diferencias. En contextos de emergencia aguda como la República Democrática del Congo y Somalia suelen aplicarse criterios de selección menos sofisticados y sin una relación directa con la educación. En una situación prolongada como la del Iraq fue posible llevar a cabo un análisis más exhaustivo para entender el origen social de las carencias educativas y usar esta información en la selección de destinatarios. Aunque integrar la selección de los destinatarios de las transferencias monetarias para la educación en situaciones de emergencia con la de los destinatarios de las intervenciones de fortalecimiento de las escuelas es una práctica prometedora, puede hacer que, de forma indeseada, se deje al margen a algunos niños no escolarizados.



**Condicionabilidad:** La evidencia sobre el uso de transferencias monetarias condicionadas o incondicionales para la educación en situaciones de emergencia no es heterogénea; ambos tipos de intervenciones obtienen resultados en cuanto al incremento de la matriculación y la asistencia. Para decidir qué enfoque resulta pertinente deben tenerse en cuenta factores contextuales como la inestabilidad de la situación, la capacidad de absorción del sistema escolar y el costo del monitoreo de las condiciones.

**Monitoreo:** Cuando se implementa una programación integrada es importante considerar cierto grado de ambigüedad y sentirse cómodos con ella en el marco del monitoreo y la evaluación, pues no siempre resulta posible atribuir los resultados a un elemento concreto de la intervención.

**Cálculo del componente de educación de la canasta básica:** En torno a la mitad de las canastas básicas actuales incluyen costos educativos, en su mayoría representan el material escolar, los uniformes y las cuotas. Se espera que las canastas reflejen el costo medio por hogar, lo que limita su uso en los programas de educación en situaciones de emergencia, que generalmente se dirigen de forma individual a los niños en edad escolar.

**Cálculo del valor de transferencia:** Todavía se observan lagunas e inconsistencias importantes en el método de cálculo del valor de las transferencias en efectivo para la educación en situaciones de emergencia. Pese a que en los últimos años se ha incluido la educación en las necesidades totales de la canasta básica de gastos mínimos, con valores medios por hogar, el valor de transferencia correspondiente a la educación suele calcularse por niño de manera descoordinada e irregular. La recurrencia de los gastos, los objetivos programáticos más allá de la educación, las cuestiones relacionadas con la protección —como el trabajo infantil— o la aceptabilidad inciden en el cálculo del valor de transferencia y deberían tenerse presentes.

**Momento, duración y frecuencia:** Existen prácticas prometedoras consistentes en vincular las transferencias monetarias específicas para la educación en situaciones de emergencia con los momentos en que los beneficiarios hacen frente a los gastos educativos que propician mejores resultados en este ámbito. Más difícil resulta ajustar los plazos de las transferencias monetarias multipropósito (TMM). En este sentido, tenemos un ejemplo prometedor en un programa que ha experimentado con éxito con la frecuencia de las transferencias con vistas a obtener mejores resultados en la educación en situaciones de emergencia.

**Sostenibilidad:** Vincular las transferencias monetarias humanitarias con las redes públicas de protección social puede favorecer la sostenibilidad de los resultados de dichas transferencias. Si no es posible establecer tal vínculo, los programas de medios de vida pueden constituir una estrategia de salida factible para las transferencias monetarias para la educación en situaciones de emergencia.

---

# 1.1

## Introducción

---

### 1.1.1

#### Justificación y antecedentes del estudio

La utilización de las transferencias monetarias en contextos humanitarios ha aumentado de forma significativa en los últimos años: según los datos más recientes, se calcula que su monto en 2016 pudo alcanzar los 2.800 millones de dólares, lo que representa un incremento del 100% con respecto a 2014<sup>1</sup>. No obstante, en el sector de la educación en situaciones de emergencia se han utilizado poco, principalmente por el desconocimiento de las prácticas vigentes y su aplicación en el sector. Las transferencias monetarias suelen estar en manos de expertos en estas, de organizaciones humanitarias y esferas gubernamentales relacionadas con la protección social, de forma que los profesionales de la educación generalmente tienen poco peso en su puesta en marcha, planificación y diseño.

A raíz de los compromisos sobre el efectivo asumidos en el Gran Pacto<sup>2</sup> con vistas a desarrollar una base empírica para valorar los costos, beneficios, impactos y riesgos de las transferencias monetarias, el Grupo Mundial Integrado de Educación —con ayuda financiera de la DG ECHO y el apoyo técnico de NORCAP— se ha propuesto recabar evidencias acerca de las transferencias monetarias para la educación en situaciones de emergencia. El Grupo se encontraba en una situación idónea para auspiciar este proyecto gracias a su amplia red de organizaciones, entre ellas las que emplearon por primera vez las transferencias monetarias en diversos contextos educativos en emergencias. Además, los vínculos directos del Grupo con los grupos de educación en los países facilitaron la identificación de proyectos en curso y el contacto con profesionales experimentados en el uso de las transferencias en este ámbito. Asimismo, la sólida red de expertos de CashCap/NORCAP facilitó la recopilación de datos.

El proyecto de investigación se propuso responder a tres preguntas principales:

- 1 ¿Cuándo son las transferencias monetarias la mejor modalidad para ejecutar proyectos de educación en situaciones de emergencia y cuándo es preferible combinar varias modalidades?
- 2 ¿Cómo se calculan los costos relacionados con la educación que deben incluirse en la canasta básica en cada contexto?
- 3 ¿Qué elementos han de tenerse en cuenta al calcular el componente de educación de las transferencias monetarias multipropósito dirigidas a satisfacer las necesidades básicas?

El estudio se centró en las prácticas vigentes al efectuar transferencias monetarias para alcanzar resultados educativos en emergencias y, cuando fue posible, en el impacto de las distintas formas de transferencia en esos resultados educativos. Se prevé que, al conocer mejor estas prácticas, se considerará y ampliará de manera más sistemática el uso de las transferencias monetarias para la educación en situaciones de emergencia, si procede.

Los destinatarios principales del estudio son los profesionales de la educación, ya sean coordinadores de grupos integrados o personal de programas de educación en emergencias.

1  
Smith, G., McCormack, R., Jacobs, A., Chopra, A., Vir Gupta, A. y Abell, T. (2018). "The State of the World's Cash Report. Cash Transfer Programming in Humanitarian Aid". Londres: CaLP y Accenture. Consultado en <https://www.calpnetwork.org/wp-content/uploads/2020/03/calp-sowc-report-web-3.pdf>

2  
En los compromisos sobre el efectivo del Gran Pacto, las organizaciones de ayuda humanitaria y los donantes se comprometieron a incrementar el uso rutinario del efectivo junto a otras modalidades programáticas; invertir en nuevos modelos de prestación que faciliten la programación de transferencias monetarias a escala; generar la base de evidencia sobre los costos, beneficios, impactos y riesgos de estas; colaborar, compartir información y desarrollar normas y directrices para los programas de transferencias monetarias; garantizar la puesta en marcha de mecanismos de coordinación, prestación y monitoreo y evaluación para las transferencias monetarias; e incrementar el uso de los programas de transferencias monetarias, cuando proceda.

---

## 1.1.2 Metodología y limitaciones de la investigación

La metodología de investigación consistió en un examen documental de más de 50 proyectos que utilizaron las transferencias monetarias para lograr resultados de educación en situaciones de emergencia, así como de tres estudios de caso en la República Democrática del Congo, el Iraq y Somalia. También se entrevistó a más de 150 interesados a nivel mundial y nacional.

El estudio se topó con varias limitaciones, a saber:

- Solo un número reducido de los 50 proyectos examinados disponían de documentación detallada sobre las prácticas, los cuales se concentraban en 13 países, entre ellos 5 del Oriente Medio.
- Todavía se carece de cierta evidencia esencial, por ejemplo qué tipo de transferencia monetaria debe emplearse en cada contexto, cuáles resultan óptimas para cada subpoblación y cómo contribuyen o no a la consecución de resultados sectoriales, por ejemplo en la educación en situaciones de emergencia.

La evidencia sobre el uso de transferencias monetarias para la educación en contextos de desarrollo sirvió para complementar o contrastar, en la medida de lo posible, la obtenida en contextos humanitarios.

---

## 1.1.3 ¿Qué son las transferencias monetarias y por qué esta modalidad se prioriza cada vez más en la asistencia humanitaria?

El término *programas de transferencias monetarias* se refiere a todos los programas en los cuales las *transferencias en efectivo* o los *cupones* de productos o servicios se proporcionan directamente a los beneficiarios. En el contexto de la asistencia humanitaria, los beneficiarios pueden ser individuos, hogares, o comunidades, nunca un gobierno u otros actores estatales<sup>3</sup>.

Esta síntesis solo se ocupa de las transferencias monetarias dirigidas a los hogares y los niños. Las demás formas de asistencia en efectivo en el sector educativo, tales como las subvenciones a las escuelas y los incentivos a los docentes, quedarán al margen del presente estudio.

Tanto la bibliografía disponible como la evidencia recabada en los programas corroboran un conjunto de beneficios derivados del uso de las transferencias monetarias. Se ha observado que estimulan los mercados locales y, en muchos contextos, es la modalidad de asistencia preferida por los beneficiarios<sup>4</sup>, pues les ofrece más capacidad de elección y dignidad y les faculta para escoger el mejor modo de cubrir sus necesidades. Quienes tienen necesidades específicas, como los grupos marginados o las minorías, pueden estar en mejores condiciones para acceder a los bienes y servicios si disponen de efectivo. Por último, se considera una modalidad más segura, no solo para los destinatarios de la ayuda, sino también para los proveedores<sup>5</sup>.

<sup>3</sup> CaLP. (2018). *Glosario de terminología para las transferencias monetarias*. Consultado en <https://www.calpnetwork.org/wp-content/uploads/2020/01/calp-glosario.pdf>

<sup>4</sup> Berg, M., Mattinen, H. y Pattugalan, G. (2013). "Examining Protection and Gender in Cash and Voucher Transfers". PMA y ACNUR. Consultado en <https://reliefweb.int/sites/reliefweb.int/files/resources/ExaminingProtectionandGenderinCashTransfers.pdf>

<sup>5</sup> ACNUR, Protection Risks and Benefits Analysis Tool, 2017. Consultado en <http://www.cashlearning.org/downloads/erc-protection-risks-and-benefits-analysis-tool-web.pdf>

## Tipos de transferencias monetarias

**Transferencia en efectivo** se refiere a la prestación de asistencia en forma de dinero, ya sea en moneda física o en efectivo electrónico, a los beneficiarios (individuos, hogares o comunidades). Por definición, las transferencias en efectivo no están restringidas en términos de uso y se distinguen de las modalidades restringidas, que incluyen los cupones y la ayuda en especie.

Los **cupones** en forma de papel, ficha, o cupón electrónico pueden ser intercambiados por una cantidad o valor determinados de productos o servicios, ya sea en forma de efectivo (por ejemplo, 15 dólares), productos determinados (por ejemplo, dos uniformes escolares) o servicios específicos (por ejemplo, las cuotas de la escuela), o una combinación de valor y mercancía. Los cupones están restringidos por defecto, aunque el grado de restricción puede variar en función del diseño del programa y el tipo de cupón. Los cupones se pueden canjear con proveedores preseleccionados o en ferias creadas por la agencia implementadora. Los términos “cupón”, “vale” y “sello” pueden usarse de forma intercambiable.

Definiciones de la Cash Learning Partnership  
<https://www.calpnetwork.org/es/>

Las **transferencias monetarias multipropósito (TMM)** son transferencias que pueden ser dadas periódicamente o en un solo monto, con un monto equivalente a lo que un hogar necesita para cubrir parcial o totalmente un conjunto de necesidades básicas o de recuperación. El término se refiere a las transferencias diseñadas para cubrir múltiples necesidades, con un valor de transferencia calculado acorde a lo necesitado.

Una **intervención sectorial en efectivo** es una intervención diseñada con el propósito de lograr objetivos sectoriales específicos. La asistencia sectorial puede ser condicional o incondicional. Los cupones (transferencias restringidas) se pueden utilizar para restringir los gastos en artículos y servicios que contribuyen a lograr objetivos sectoriales específicos. Las intervenciones sectoriales realizadas a través de transferencias en efectivo pueden ser diseñadas para influir en la forma en que los beneficiarios gastan el dinero, lo que se conoce como “denominación”.

Las **transferencias monetarias condicionadas** son transferencias que requieren que los beneficiarios realicen acciones o actividades específicas (por ejemplo, asistir a la escuela) para poder recibir asistencia, es decir, debe cumplirse una condición antes de recibir la transferencia.

### 1.1.4

#### Esferas de resultados en la educación en situaciones de emergencia

El término “educación en situaciones de emergencia” se refiere a oportunidades de aprendizaje de calidad en situaciones de crisis para todas las edades, a saber, el desarrollo en la primera infancia, la enseñanza primaria y secundaria, la educación no formal, la formación técnica y profesional y la educación superior y para adultos. La educación en situaciones de emergencia facilita protección física, psicosocial y cognitiva capaz de sostener y salvar vidas<sup>6</sup> en contextos de emergencia y situaciones humanitarias prolongadas.

**Los dominios o esferas de resultados de la educación en situaciones de emergencia** se derivan de la legislación internacional sobre derechos humanos y se plasman en las Normas Mínimas de la Red Interinstitucional para la Educación en Situaciones de Emergencia (INEE). Los cuatro resultados de la educación en situaciones de emergencia se relacionan con:

- el acceso y el entorno de aprendizaje, por ejemplo, igualdad en el acceso a la educación, protección y bienestar, e instalaciones y servicios;
- enseñanza y aprendizaje, por ejemplo, planes de estudios, capacitación, desarrollo y apoyo profesional, procesos de instrucción y aprendizaje, y análisis de los resultados del aprendizaje;
- docentes y otro personal educativo, por ejemplo, contratación y selección, condiciones de trabajo, y apoyo y supervisión; y
- políticas educativas, por ejemplo, formulación, planificación y aplicación de leyes y políticas.

<sup>6</sup> Caja de herramientas de la INEE, Banco terminológico sobre la educación en situaciones de emergencia. Consultado en [https://toolkit.ineesite.org/term-bank/en/terms/education\\_in\\_emergencies](https://toolkit.ineesite.org/term-bank/en/terms/education_in_emergencies)



# 1.2 Conclusiones

## 1.2.1

### Cuándo resultan idóneas las transferencias monetarias para ejecutar proyectos de educación en situaciones de emergencia y cuándo es preferible combinar varias modalidades

#### 1.2.1.1

#### Barreras a la educación

Antes de profundizar en cuándo y cómo pueden utilizarse las transferencias monetarias para la educación en situaciones de emergencia, es importante conocer las múltiples barreras con que se encuentran los niños a la hora de acceder a la educación, muchas de las cuales no son de carácter económico. Las barreras relacionadas con la demanda se hallan a nivel de la familia o el niño, mientras que las relacionadas con la oferta conciernen a la provisión de servicios.

Gráfico 1

#### Barreras para acceder a la educación



El primer tipo de barrera relacionada con la demanda es el económico, cuando las familias no pueden pagar las clases u otros gastos asociados con la educación. También se incluye aquí el costo de oportunidad por la pérdida de ingresos al enviar a la escuela a un niño que trabajaba.

Se encuentran barreras relacionadas con la protección tanto en el lado de la demanda como en el de la oferta. En lo que respecta a la demanda cabe mencionar los traumas sin tratar derivados de conflictos, el acoso escolar a causa de la situación de desplazamiento, el abuso y la discriminación en las escuelas, la situación de discapacidad o la carencia de documentación para completar la matriculación escolar. Entre las barreras relacionadas con la oferta están la falta de seguridad en las escuelas y sus inmediaciones, los riesgos derivados del uso militar de las instalaciones escolares y los riesgos del reclutamiento infantil y la violencia sexual en las escuelas y sus alrededores.

Las barreras sociales y culturales también conciernen tanto a la demanda como a la oferta. Del lado de la demanda se observan barreras relacionadas con la decisión de enviar a los niños a la escuela, con diferencias en el trato entre los niños y las niñas, y la percepción de que la educación no reporta beneficios debido a la baja tasa de rentabilidad del mercado laboral. Por lo que respecta a la oferta, cabe mencionar la provisión culturalmente sesgada de servicios de educación y determinadas actitudes de los docentes, que generan bajas expectativas acerca de la capacidad de los niños/as para participar en ciertas actividades.

También en este ámbito existen barreras derivadas de la situación del servicio de educación, tales como estructuras escolares dañadas y de calidad deficiente, la poca capacidad de las escuelas para aceptar a nuevos estudiantes, un número insuficiente de docentes, la falta de formación de estos, su absentismo y planes de estudios inadecuados.

Las cuatro categorías de barreras a la educación se superponen entre ellas en mayor o menor medida.

---

### 1.2.1.2

#### **Transferencias monetarias para la educación en situaciones de emergencia: eliminación de las barreras económicas a la educación**

La Cash Learning Partnership llevó a cabo un amplio ejercicio de mapeo en la primera mitad de 2018, en el cual concluyó que **las transferencias monetarias para la educación en situaciones de emergencia eliminan las barreras económicas que impiden que los niños afectados por crisis accedan a la educación, de modo que propician un incremento de la matriculación y la asistencia**<sup>7</sup>.

Lo consiguen facilitando una asistencia fundamental para las familias, a las que ayudan a adquirir los suministros necesarios para la escuela, a hacer frente a las cuotas escolares y los costos de transporte e incluso a subsanar el costo de oportunidad de la pérdida de trabajo infantil. Se ha observado que las transferencias monetarias para la educación en emergencias previenen el abandono escolar y promueven la reincorporación de los niños no escolarizados<sup>8</sup>.

Sin embargo, el efectivo no bastará para llevar a estos niños a la escuela si sufren acoso escolar y discriminación debido a su condición de desplazados, si carecen de la documentación necesaria para formalizar la matrícula, si sus padres no dan importancia a la educación o si las escuelas carecen de capacidad para aceptarlos.

Tales situaciones demandan la **integración de los programas de transferencias monetarias con intervenciones encaminadas a reducir o eliminar las barreras de naturaleza distinta a la económica**.

7  
Cross, A., Sánchez Canales, A. y Shaleva, E. (2018). "Emergency Cash: Education and Child Protection. Literature Review and Evidence Mapping". CaLP (inédito).

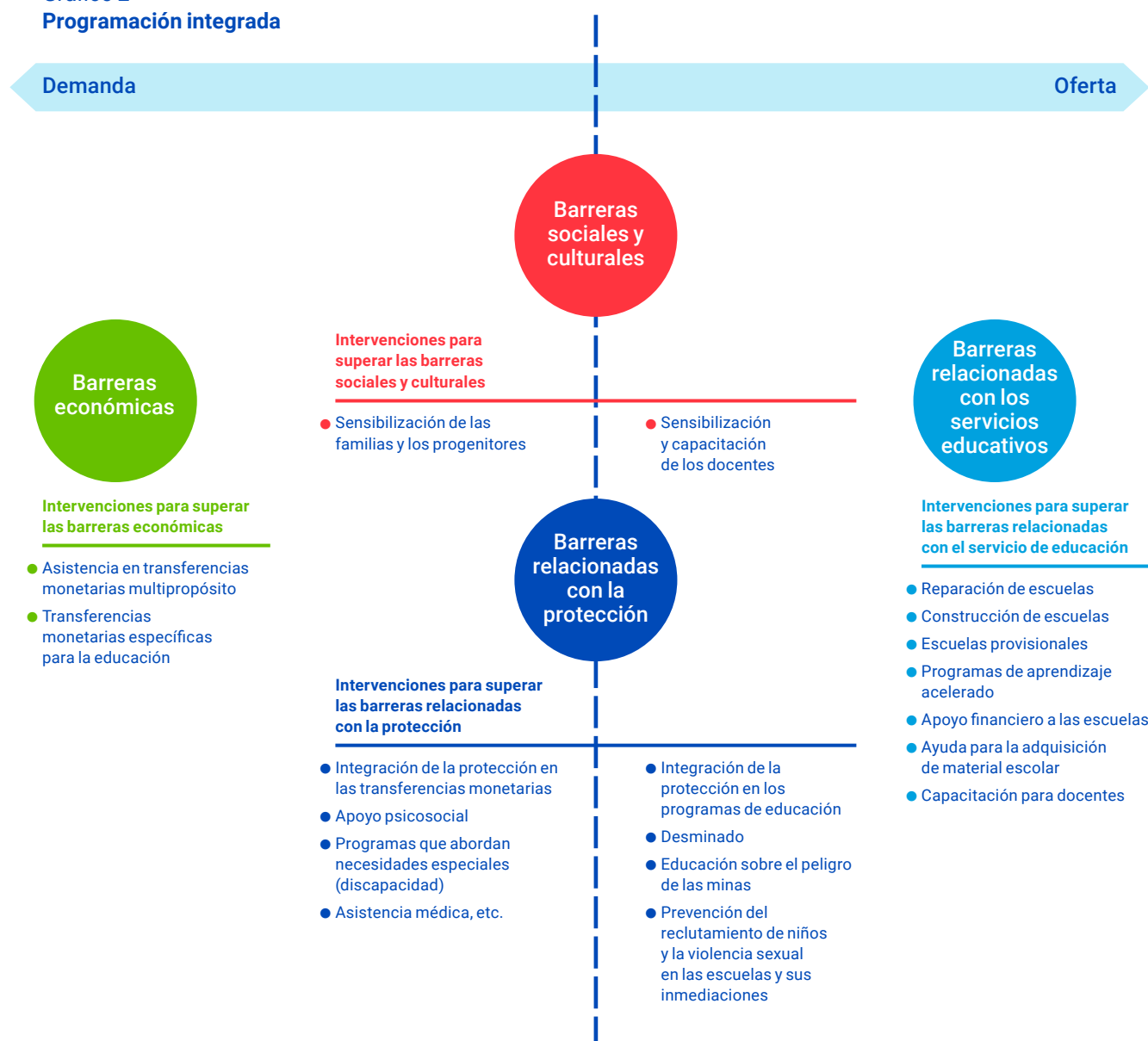
8  
En las situaciones humanitarias prolongadas, las transferencias monetarias condicionadas fomentan un cambio de comportamiento al hacer frente a las barreras culturales a la demanda y concienciar a la población del valor añadido de la educación. (ACNUR. [2018]. Cash for Education. A Global Review of UNHCR Programmes in Refugee Settings.) Resulta poco probable que suceda lo mismo en los programas humanitarios a más corto plazo, y apenas existen evidencias sobre el impacto de las transferencias monetarias condicionadas en las barreras culturales a la educación.

Entre ellas se encuentran las siguientes intervenciones:

- comunicación y sensibilización para combatir el acoso escolar y la discriminación e informar a las familias y comunidades sobre el valor de la educación;
- ayuda a las familias para reunir la documentación necesaria para matricularse en la escuela;
- Incidencia con las escuelas para modificar los requisitos de matriculación para los niños afectados por conflictos; e
- intervenciones dirigidas a aumentar la capacidad de las escuelas.

La coordinación es clave para lograr la integración, desde el conocimiento de las necesidades hasta el diseño y la ejecución holística de los programas. En los apartados siguientes se explica cómo llevarlo a cabo.

Gráfico 2  
Programación integrada



### 1.2.1.3

## Programación integrada de transferencias monetarias, por etapas

### Evaluación de las necesidades

ECC

EiEPS

En vista de la complejidad de las barreras a las cuales se enfrentan los niños/as para acceder a la educación y de la consiguiente necesidad de una programación integrada, es fundamental conocer las necesidades en los ámbitos de la oferta y la demanda, es decir, desde la perspectiva tanto de los hogares como del servicio de educación.

En este momento, los grupos integrados de educación valoran las necesidades desde un enfoque centrado en las escuelas, de modo que analizan principalmente la situación de estas, la cantidad y calidad de los servicios que ofrecen y los riesgos relacionados con la protección a los que se exponen los alumnos; no se consideran, o apenas, las barreras económicas a la educación que afrontan los hogares<sup>9</sup>. En la gran mayoría de los casos, este planteamiento solo permite conocer de forma limitada las necesidades de las familias, que por tanto quedan sin resolver. No obstante, existen prácticas prometedoras —que se describen a continuación— para evaluar las necesidades en los planos de la oferta y la demanda de manera integrada.

#### Valorar las necesidades para la adopción de decisiones estratégicas

Las herramientas multisectoriales en las que se fundamentan los planes de respuesta humanitaria y las estrategias de los grupos integrados en ocasiones obtuvieron datos en los que se basaron las decisiones referentes al uso de la asistencia en efectivo multipropósito, pero no sobre el uso de transferencias monetarias más específicas para la educación en situaciones de emergencia.

**Ejemplo:** En la evaluación de necesidades de grupos integrados múltiples en el Iraq<sup>10</sup> se recopilaron 12 indicadores de educación, 3 relacionados con las transferencias monetarias y 16 sobre los medios de vida. Los indicadores relativos a las transferencias monetarias fueron el porcentaje de hogares que tienen acceso a un mercado en funcionamiento en un radio de 5 km, el ingreso mediano total de los hogares en los últimos 30 días y el gasto mediano de los hogares en necesidades básicas en los últimos 30 días. Si bien estos indicadores resultaron suficientemente sustanciales para fundamentar las decisiones del equipo intergrupar acerca de la conveniencia de incluir las MPC en el plan de respuesta humanitaria, y en qué medida, se carecía de conocimientos especializados para vincular esta decisión a la programación sobre educación.

#### Valorar las necesidades para la adopción de decisiones operacionales

De cara a fundamentar los programas, resulta complicado determinar cómo llevar a cabo evaluaciones integradas (es decir, que incorporen la perspectiva de los hogares) sin perder el énfasis en la escuela como eje de la prestación de servicios. Una práctica habitual consiste en preguntar a una persona adulta del hogar o un informante clave, por ejemplo un docente, acerca de los motivos principales por los que un niño no se matricula o asiste a la escuela, incluidas las barreras económicas. La mayoría de las herramientas se detienen aquí, no van más allá, con lo que apenas se tiene capacidad para adoptar decisiones operacionales para las que haría falta disponer de más información sobre las necesidades financieras particulares en lo referente a la educación de los niños. En cualquier caso, ciertas prácticas prometedoras de evaluación multisectorial aportan datos suficientes para fundamentar un programa integrado.

**Ejemplo:** El programa de Respuesta Alternativa para las Comunidades en Crisis (ARCC) de UNICEF en la República Democrática del Congo utilizó un paquete ágil integrado de evaluación con el que los encargados de adoptar decisiones pudieron entender la situación de los servicios educativos, los riesgos relacionados con la protección de los niños que accedían a la educación y las necesidades económicas de las familias; asimismo, se los dotó de herramientas para determinar la viabilidad de las transferencias monetarias<sup>11</sup>. De ese modo se facilitó información suficiente para implementar una respuesta integrada con un componente de efectivo multipropósito.

<sup>9</sup> Grupo Mundial Integrado de Educación. (2010). *The Joint Education Needs Assessment Toolkit*. Consultado en <https://resourcecentre.savethechildren.net/node/5166/pdf/5166.pdf>

<sup>10</sup> REACH. [2018]. *Research terms of reference. Multi-Cluster Needs Assessment, Round VI*. Consultado en [http://www.reachresourcecentre.info/system/files/resource-documents/reach\\_irq\\_tor\\_mчна\\_vi\\_july2018\\_2.pdf](http://www.reachresourcecentre.info/system/files/resource-documents/reach_irq_tor_mчна_vi_july2018_2.pdf)

<sup>11</sup> UNICEF RDC. [2018]. *Herramientas del programa de Respuesta Alternativa para las Comunidades en Crisis III (ARCC III)*. Consultado en <https://drive.google.com/drive/folders/0Byh39dcQhzhJaXliTWMYyXFqXzA>

**Ejemplo:** En las primeras etapas del Programa de Transferencias en Efectivo de UNICEF para la Educación en Situaciones de Emergencia en el Iraq en 2015–2016, en la evaluación de referencia se recopilaban datos sobre los gastos educativos desglosados por tipo, se comprobó si los hogares recibían ayudas en especie y se formuló una pregunta abierta con ánimo de determinar cuál era el mayor costo relacionado con la educación<sup>12</sup>. Este tipo de estudio puede resultar útil para determinar qué elementos educativos deben incluirse en la canasta básica, si bien no ofrece información sobre el monto real de los gastos.

La nueva herramienta multisectorial de evaluación de las necesidades basada en el enfoque de las necesidades básicas (ENB) del Consorcio para el Fortalecimiento de la Capacidad de Reacción, que se puso a prueba en Nigeria y Etiopía, todavía se está ajustando y comprobando. Sus principales instrumentos son un cuestionario para hogares y otro para comunidades que hacen hincapié en la perspectiva de los beneficiarios sobre sus necesidades y el modo de satisfacerlas; así pues, se evalúan las necesidades desde el punto de vista de la demanda para los miembros del Consorcio<sup>13</sup>. El desarrollo de esta herramienta contribuye de forma importante al conocimiento holístico de las necesidades de los hogares y la consideración de las transferencias monetarias como opción de respuesta junto a las ayudas en especie, la prestación de servicios y otras modalidades. Los profesionales coinciden en que debería combinarse con otras herramientas para evaluar los contextos operacionales en cada sector.

**Conclusiones clave:** Pese a los esfuerzos recientes y algunas prácticas prometedoras aisladas, las herramientas de evaluación de las necesidades en las que se fundamenta la programación integrada están incompletas y fragmentadas. No recopilan datos suficientes para orientar la toma de decisiones sobre las necesidades específicas en el ámbito de la educación en emergencias que deben satisfacerse con transferencias monetarias. Es demasiado pronto para determinar si la nueva herramienta de ENB puede fundamentar las decisiones, cómo lo hará o si resulta adecuada para valorar las transferencias monetarias para la educación en situaciones de emergencia.

## Análisis de las opciones de respuesta

ECC

EiEPS

Al igual que en las evaluaciones de necesidades, en el análisis de las opciones de respuesta deben tenerse en cuenta las barreras tanto a la oferta como a la demanda; a ser posible, mediante un proceso transversal en el que se determine si resulta oportuno emplear las transferencias monetarias multipropósito, en qué medida, y qué tipo de intervenciones sectoriales podrían llevarse a cabo junto a las TMM. Por ejemplo, los asociados del Grupo Integrado de Educación podrían calcular cuál es la combinación adecuada de transferencias monetarias e intervenciones para la mejora de los servicios con el propósito de impulsar la matriculación y la asistencia. Sin embargo, este tipo de reflexión pocas veces tiene lugar o se documenta en los planos estratégico ni operacional.

### Análisis de las opciones de respuesta a nivel estratégico

En el plano estratégico, el análisis de las opciones de respuesta todavía no es una práctica sistemática ni se han documentado sistemáticamente las iniciativas en ese sentido. Un informe reciente financiado por la Agencia Sueca de Cooperación Internacional para el Desarrollo —“Overview of Cash Transfers and Vouchers in 2018 Humanitarian Response Plans” (Panorama general sobre las transferencias en efectivo y los cupones en los planes de respuesta humanitaria en 2018)— concluyó que a menudo no se justifica el uso de determinadas modalidades de ejecución de los programas, incluidas las transferencias monetarias. En el informe se plantea que los planes de respuesta humanitaria deberían explicar en qué medida se planifican transferencias monetarias en los sectores y entre ellos, así como indicar qué análisis justifica las modalidades de implementación<sup>14</sup>.

12 UNICEF y REACH. (2016). “Baseline Assessment for Education Cash Transfer Programming for IDPs in Dahuk Governorate”. Consultado en [http://www.reachresourcecentre.info/system/files/resource-documents/reach\\_irq\\_report\\_education\\_assessment\\_of\\_idps\\_in\\_dahuk\\_april\\_2016.pdf](http://www.reachresourcecentre.info/system/files/resource-documents/reach_irq_report_education_assessment_of_idps_in_dahuk_april_2016.pdf)

13 Okular Analytics, CaLP, Consejo Danés para los Refugiados, Mercy Corps, OCHA y Save the Children. (2017). *Guidance and Toolbox for the Basic Needs Analysis*. Consultado en <http://www.cashlearning.org/downloads/East%20and%20Central%20Africa%20CVTWG/basic-needs-assessment-guidanceoct17-3.pdf>

14 Servicio de ayuda sobre seguridad humana y asistencia humanitaria de la Agencia Sueca de Cooperación Internacional para el Desarrollo. [2018]. “Overview of Cash Transfers and Vouchers in 2018 Humanitarian Response Plans”. Consultado en <https://reliefweb.int/sites/reliefweb.int/files/resources/sida-overview-of-cash-and-vouchers-in-2018-hrps-090918signed-off.pdf>

## **Análisis de las opciones de respuesta para la programación operacional**

Para superar el complejo amalgama de barreras con que se encuentran los niños para acceder a la educación se requieren varios niveles de análisis que garanticen que las transferencias monetarias para la educación en situaciones de emergencia se emplean correctamente, sin consecuencias negativas involuntarias y cumpliendo los resultados previstos.

- **Análisis de las modalidades de respuesta:** Determinadas barreras, por ejemplo las cuotas escolares, pueden abordarse de formas diversas: transferencias monetarias a los hogares o ayudas directas a los centros. Ambos enfoques conllevan riesgos, por lo que debe sopesarse cuidadosamente cuál conseguirá resultados óptimos en la educación en situaciones de emergencia.
- **Análisis del contexto:** Al elegir la modalidad de transferencia monetaria que se utilizará deben tenerse muy presentes factores contextuales como la cantidad y la calidad de los servicios de educación disponibles. En las situaciones inestables de emergencia humanitaria, en las que los servicios educativos están debilitados y no pueden reforzarse de manera oportuna, suele optarse por las transferencias monetarias multipropósito. Por otra parte, en los contextos prolongados, en los que esos servicios se encuentran en una situación mejor o resulta posible fortalecerlos, normalmente se recurre a transferencias monetarias sectoriales para la educación en situaciones de emergencia. En el Iraq, por ejemplo, se efectuaron TMM en las zonas donde la situación todavía era inestable y no se podían abordar de forma oportuna las dificultades relacionadas con los servicios de educación. En las zonas más estables se optó principalmente por transferencias monetarias específicas para la educación en emergencias, que, cuando las condiciones eran propicias, se vincularon a intervenciones dirigidas a mejorar los centros por medio del programa de Gestión Basada en las Escuelas.
- **Viabilidad e idoneidad:** Para determinar con qué modalidad se hace frente a las necesidades económicas insatisfechas se llevará a cabo un análisis de la viabilidad de las transferencias monetarias. Entre otros aspectos, se analizará la capacidad general y de reacción de los mercados, posibles riesgos en materia de protección y las medidas de mitigación correspondientes, y la eficiencia y eficacia de la modalidad de transferencia monetaria en comparación con las intervenciones alternativas en especie. En el estudio no se hallaron ejemplos documentados de análisis de las opciones de respuesta en el sector de la educación en situaciones de emergencia que examinaran aspectos de viabilidad, por ejemplo los mercados relacionados con la educación, los riesgos de protección y operativos, la eficiencia y la eficacia. Una posible explicación es que se analizaron fundamentalmente transferencias monetarias impulsadas por donantes y apenas se consideraron otros enfoques o análisis de la modalidad más adecuada.

**Conclusiones clave:** Pese a que se están ajustando y probando nuevas herramientas multisectoriales como la de análisis de respuesta y ENB del Consorcio para el Fortalecimiento de la Capacidad de Reacción, apenas se han hallado evidencias sobre el análisis de las opciones de respuesta a nivel estratégico y operativo. En el sector de la educación no fue posible identificar ninguna herramienta ni ejemplo de análisis de las opciones de respuesta. En ese sentido, cabe destacar que no se encontraron herramientas de evaluación del mercado que incluyan los bienes y servicios relacionados con la educación.

## **Selección de destinatarios**

EIEPS

Las transferencias monetarias para la educación en situaciones de emergencia son intervenciones específicas en las que los limitados recursos se dirigen a los más vulnerables —en este caso, quienes se enfrentan con los mayores obstáculos para acceder a la educación—. Dado que el objetivo principal de estos programas es que los niños regresen a la escuela y permanezcan en ella, en la selección de destinatarios se determinará qué niños corren más riesgo de no estar escolarizados o de abandonar los estudios por causas tanto económicas como sociales, culturales y relacionadas con la protección.



Así pues, la selección de los destinatarios de las transferencias monetarias para la educación en situaciones de emergencia debe vincularse a la selección que tiene lugar en programas más amplios de protección y educación a fin de garantizar la coherencia y la consecución de efectos duraderos.

**Ejemplo:** Durante la primera fase del programa de Transferencias en Efectivo de Emergencia en el Iraq de UNICEF se seleccionaron escuelas que ya participaban en el programa de Gestión Basada en las Escuelas de UNICEF. Estas escuelas, que sirvieron para determinar de manera indirecta qué servicios había disponibles, se beneficiaron en el marco del programa de planes de mejora de las escuelas en cuya elaboración participaron las comunidades. Posteriormente recibieron subvenciones por alumno para que ejecutaran esos planes de mejora. Estas resultaron especialmente importantes en un contexto en el que era posible que las familias se negaran a que los niños/as asistieran a la escuela por cuestiones relacionadas con la calidad de los centros disponibles. En la segunda fase de selección de destinatarios se llegó a los padres de los niños matriculados en las escuelas objetivo. Se identificó a los niños/as en riesgo de abandono escolar o no escolarizados, así como a los que se enfrentaban a problemas específicos de protección o riesgos que podían impedir que se matriculasen o asistieran a la escuela<sup>15</sup>.

En las situaciones humanitarias, la selección de destinatarios suele basarse en una combinación de criterios demográficos y necesidades generales que no conciernen de manera específica a la educación. Por consiguiente, apenas se dispone de información sobre criterios demográficos que sean indicadores indirectos de la no escolarización o el abandono escolar, lo que dificulta la identificación de los niños/as más expuestos a las carencias educativas.

**Ejemplo:** En la República Democrática del Congo, el programa de Respuesta Alternativa para las Comunidades en Crisis de UNICEF se dirigió a los hogares con carencias en diversos sectores. La decisión de beneficiarse o no del cupón para la cuota escolar se dejaba en manos del representante del hogar<sup>16</sup>. De forma semejante, en Somalia, la ayuda integrada de World Vision Internacional para la educación, el Agua, Saneamiento e Higiene y la seguridad alimentaria se dirigió a los hogares con niños/as en edad escolar afectados por la sequía, que por tanto sufrían privaciones en diversos sectores<sup>17</sup>. En contextos como la República Democrática del Congo y Somalia, donde hay muchos niños/as no escolarizados, este tipo de selección de destinatarios resultó suficiente; en el caso de Somalia, se logró hacer mayor hincapié en la educación gracias a la integración con intervenciones encaminadas a mejorar el servicio educativo.

15  
UNICEF Iraq. [2018]. Concept Note Emergency Cash Transfer, 2018–19 School Year (inédito); y UNICEF Iraq. [2018]. Revised Vulnerability Assessment Framework for 2018/2019 School Year (inédito).

16  
UNICEF RDC. [2018]. Herramientas del programa de Respuesta Alternativa para las Comunidades en Crisis III (ARCC III). Consultado en <https://drive.google.com/drive/folders/0Byh39dcQhzhJaXliTWMYyXFqXzA>

17  
World Vision International. [2018]. Project Sheet of the Integrated Education, WASH and Food Security Support to Displacement Affected Children in Baidoa (inédito).

**Ejemplo:** En el Iraq, el programa de Transferencias en Efectivo para la Educación en Situaciones de Emergencia y el programa de Transferencias en Efectivo de Emergencia, ambos de UNICEF, combinaron criterios demográficos asociados a la pobreza monetaria con otros relacionados con el riesgo de faltar a la escuela. En esta segunda categoría de criterios se incluían aspectos como la situación laboral del padre y el nivel educativo de ambos padres<sup>18</sup>. Se consideró que los niños cuyo padre estaba desempleado o de los que ambos padres eran analfabetos estaban en mayor riesgo de faltar a la escuela. En las zonas urbanas de Iraq, donde un número más elevado de niños/as acceden a la educación a pesar de la pobreza, fue necesario ajustar los criterios un poco más para determinar quiénes corrían mayor riesgo de verse privados de una educación.

En los tres proyectos se aplicó un enfoque por zonas; y, con la excepción del Iraq, se organizaron consultas con las comunidades que, al menos en el plano teórico, hicieron posible llegar a todos los hogares con niños/as en edad escolar, acudieran o no a la escuela. No obstante, no siempre resultó sencillo integrar estos programas con las intervenciones dirigidas a mejorar los servicios educativos. En el Iraq, por ejemplo, las familias de contextos urbanos podían enviar a los niños/as a una escuela remota si esta impartía cursos en el idioma del niño/a. Esta situación hizo que se adaptara la selección de destinatarios y las escuelas se emplearan como eje de la provisión de servicios. De este modo se facilitó la identificación de los niños/as en riesgo de abandono escolar o no escolarizados, siempre que tuvieran un hermano/a matriculado en la escuela. El principal reto consistió en identificar a los niños/as no escolarizados que no tenían hermanos/as matriculados. Ninguno de los planteamientos resultaba idóneo: el enfoque por zonas a veces dificultaba la integración con las intervenciones de fortalecimiento de los servicios de educación, mientras que con el uso de las escuelas como ejes resultaba complicado llegar a algunos niños/as no escolarizados.

**Conclusiones clave:** En este momento, las prácticas de selección de los destinatarios de las transferencias monetarias para la educación en situaciones de emergencia presentan grandes diferencias. En contextos de emergencia aguda como la República Democrática del Congo y Somalia suelen aplicarse criterios de selección menos sofisticados y sin una relación directa con la educación. En una situación prolongada como la del Iraq fue posible llevar a cabo un análisis más exhaustivo para entender el origen social de las carencias educativas y usar esta información en la selección de destinatarios. Aunque integrar la selección de los destinatarios de las transferencias monetarias para la educación en situaciones de emergencia con la de los destinatarios de las intervenciones de fortalecimiento de las escuelas es una práctica prometedora, puede hacer que, de forma indeseada, se deje al margen a algunos niños/as no escolarizados.

## Condicionalidad

EIEPS

Las transferencias monetarias condicionadas requieren que los beneficiarios realicen acciones o actividades específicas (por ejemplo, asistir a la escuela) para poder recibir asistencia; las transferencias incondicionales se entregan a los beneficiarios sin que deban cumplir ningún requisito específico aparte de los criterios de admisibilidad<sup>19</sup>.

18  
UNICEF Iraq. [2018]. Concept Note Emergency Cash Transfer, 2018–19 School Year (inédito); y UNICEF Iraq. [2018]. Revised Vulnerability Assessment Framework for 2018/2019 School Year (inédito).

19  
UNICEF. (2016). *Social Inclusion Summaries. Conditionality in Cash Transfers: UNICEF's Approach*. Consultado en <http://www.unicef.inemergencies.com/downloads/eresource/docs/Cash%20in%20Emergencies/Conditionality%20in%20Cash%20Transfers%20-%20UNICEF's%20Approach-2.pdf>

La condicionalidad conlleva tanto ventajas como inconvenientes en los contextos de desarrollo y humanitarios. Hay quien considera que puede ayudar a superar situaciones en las que los hogares no entienden plenamente los beneficios de la educación y carecen de información o interés para invertir en ella. Otros, por el contrario, creen que, desde la perspectiva de los derechos humanos, la condicionalidad menoscaba los principios de dignidad humana, equidad y no discriminación. Es probable que margine o penalice a las personas más vulnerables a la pobreza y las privaciones, a quienes resultará más difícil cumplir las condiciones debido a la distancia, la situación de discapacidad, la discriminación o las barreras lingüísticas. Asimismo, la condicionalidad conlleva una labor de monitoreo y cumplimiento costosa y en ocasiones inviable en las situaciones humanitarias<sup>20</sup>.

En el informe de CaLP "Emergency Cash: Education and Child Protection. Literature Review and Evidence Mapping" (Efectivo de emergencia: educación y protección infantil. Análisis de la bibliografía y mapeo de la evidencia) se concluyó que en este momento no existen evaluaciones comparativas de las transferencias monetarias condicionadas e incondicionales para la educación en situaciones de emergencia<sup>21</sup>. En los programas analizados con objeto del estudio se observa que es posible obtener buenos resultados con ambos enfoques si el diseño del programa es correcto.

Sin embargo, en términos generales, las transferencias monetarias incondicionales se favorecen cada vez más en los contextos humanitarios por la flexibilidad que ofrecen a los beneficiarios. Cuando los servicios educativos estaban debilitados por una crisis en curso o los programas tenían poca influencia en la cantidad y calidad de los servicios de educación disponibles, en los proyectos se tendió a utilizar transferencias monetarias incondicionales para la educación en situaciones de emergencia. Sin embargo, cuando en los programas humanitarios se incluían intervenciones integradas para fortalecer los servicios de educación, o en las pocas ocasiones en que esos servicios se ofrecían en cantidad y calidad suficientes, se implementaron transferencias monetarias específicas para la educación en emergencias, la mayoría de ellas condicionadas.

Si no se ofrece una cantidad suficiente de servicios de educación de calidad, la condicionalidad podría causar más perjuicio que beneficio. Así sucedió en varios programas de desarrollo implementados en África y América Latina, donde las transferencias en efectivo condicionadas para la educación perdieron credibilidad ante la falta de escuelas o su escasa calidad. En los contextos humanitarios en los que apenas hay capacidad de absorción para los servicios educativos, establecer condiciones en relación con las transferencias monetarias para la educación en situaciones de emergencia alentarán a las familias a matricular a los niños/as, pero hará que se supere enseguida la capacidad del sistema. Por lo tanto, antes de considerar el uso de la condicionalidad es fundamental analizar si existen suficientes servicios de educación de calidad.

Para este estudio se analizaron proyectos con transferencias monetarias condicionadas e incondicionales para la educación en situaciones de emergencia, ambas con resultados positivos. Los subsidios en efectivo para la infancia de UNICEF en Jordania y el Iraq fueron incondicionales, y en las evaluaciones se observó que las familias jordanas que recibieron el subsidio junto a la transferencia monetaria multipropósito del ACNUR destinaron fondos a la educación con más frecuencia que las que no se beneficiaron de la ayuda del ACNUR. Aunque quizá resulte obvio, sirve para recordar que es preferible que la transferencia concebida para cubrir las necesidades educativas se sume a otra mayor encaminada a satisfacer las necesidades básicas. De este modo, la transferencia educativa se destinará a los fines previstos (en la práctica, los programas no siempre se diseñan así). Generalmente, la asistencia en efectivo ayudó a los niños más pequeños y a los que habían abandonado los estudios recientemente a regresar a la escuela y también mejoró la asistencia<sup>22</sup>.

20  
UNICEF. (2016). *Social Inclusion Summaries. Conditionality in Cash Transfers: UNICEF's Approach*. Consultado en <http://www.unicef.inemergencias.com/downloads/eresource/docs/Cash%20in%20Emergencias/Conditionality%20in%20Cash%20Transfers%20-%20UNICEF's%20Approach-2.pdf>

21  
Cross, A., Sánchez Canales, A. y Shaleva, E. [2018]. "Emergency Cash: Education and Child Protection. Literature Review and Evidence Mapping". CaLP (inédito)

22  
Abu Hamad, B., Jones, N., Samuels, F., Gercama, I., Presler-Marshall, E. y Plank, G. (2017). "A Promise of Tomorrow. The Effects of UNHCR and UNICEF Cash Assistance on Syrian Refugees in Jordan". ODI, UNICEF y ACNUR. Consultado en <https://www.unhcr.org/5a1d1b7b4.pdf>

Solo uno de los programas multisectoriales era condicionado —el programa integrado de Educación, WASH y Seguridad Alimentaria de World Vision International en Somalia—; se hacían transferencias en efectivo a los hogares con la condición de que al menos un niño/a asistiera a la escuela. El programa propició un incremento sustancial de la matriculación y la retención, gracias a la combinación de las transferencias en efectivo y la mejora de los servicios educativos<sup>23</sup>.

Entre las transferencias monetarias específicas para la educación en situaciones de emergencia había un porcentaje más alto de programas condicionados.

**Ejemplo:** En el programa de Educación para las Niñas de Sudán del Sur, dirigido por el Gobierno, las transferencias en efectivo, condicionadas a la matriculación y la asistencia, provocaron un incremento de ambas gracias a la combinación de transferencias en efectivo y ayudas directas a las escuelas<sup>24</sup>. Otro programa notable que hizo uso de la condicionalidad fue el de Transferencias en Efectivo Condicionadas para la Educación de UNICEF en Turquía, en el cual se establecieron condiciones dada su conformidad con el programa del Gobierno.

Al margen de las consideraciones referentes al impacto, la condicionalidad se emplea en ocasiones para recabar apoyo político de los encargados de la formulación de políticas, los contribuyentes y las comunidades. Otras veces, por ejemplo en la transferencia en efectivo condicionada para la educación de UNICEF en Turquía, se recurre a la condicionalidad porque el programa estatal de protección social al que se vincula la transferencia humanitaria es condicionado.

**Conclusiones clave:** La evidencia sobre el uso de transferencias monetarias condicionadas o incondicionales para la educación en situaciones de emergencia es heterogénea; ambos tipos de intervenciones obtienen resultados en cuanto al incremento de la matriculación y la asistencia. Para decidir qué enfoque resulta pertinente deben tenerse en cuenta factores contextuales como la inestabilidad de la situación, la capacidad de absorción del sistema escolar y el costo del monitoreo de las condiciones.

## Monitoreo

ECC

EIEPS

El monitoreo garantiza que el impacto de las intervenciones en los planos de la demanda y la oferta se mide y evalúa en relación con los supuestos iniciales. En el estudio se observaron pocos ejemplos de programación integrada en los que fuera posible determinar la atribución del impacto, es decir, en los que se midieran o evaluaran por separado las intervenciones en la oferta (mejora de las escuelas) y la demanda (transferencias monetarias). Uno de los proyectos en los que fue posible evaluar estos aspectos de manera independiente es el programa de educación para las niñas del Gobierno de Sudán del Sur, donde el impacto de las subvenciones por alumno a las escuelas se comparó con el de las transferencias en efectivo condicionadas a las niñas, así como con situaciones en las que ambos componentes del programa se implementaron conjuntamente. La evaluación concluyó que ambos componentes del programa habían tenido una repercusión significativa en la matriculación y la asistencia, pese a que su aplicación conjunta no había generado sinergias adicionales<sup>25</sup>.

**Conclusiones clave:** Cuando se implementa una programación integrada es importante considerar este grado de ambigüedad y sentirse cómodos con ella en el marco del monitoreo y la evaluación, pues no siempre resulta posible atribuir los resultados a un elemento concreto de la intervención.

23  
World Vision International. [2018]. Project Sheet of the Integrated Education, WASH and Food Security Support to Displacement Affected Children in Baidoa (inédito).

24  
Crawford, L. (2016). *Cash Grants for Schools and Pupils Can Increase Enrolment & Attendance Despite Ongoing Conflict. Findings from South Sudan*. Ministerio de Educación General y Formación de Sudán del Sur Consultado en <https://girlseducationsouthsudan.org/wp-content/uploads/2020/06/Cash-Grants-Impact-on-Enrolment-and-Attendance.pdf>

25  
Crawford, L. (2016). *Cash Grants for Schools and Pupils can Increase Enrolment & Attendance Despite Ongoing Conflict. Findings from South Sudan*. Ministerio de Educación General y Formación de Sudán del Sur Consultado en <https://girlseducationsouthsudan.org/wp-content/uploads/2020/06/Cash-Grants-Impact-on-Enrolment-and-Attendance.pdf>

## 1.2.2

### Método de cálculo de los costos relacionados con la educación que deben incluirse en la canasta básica

ECC

EiEPS

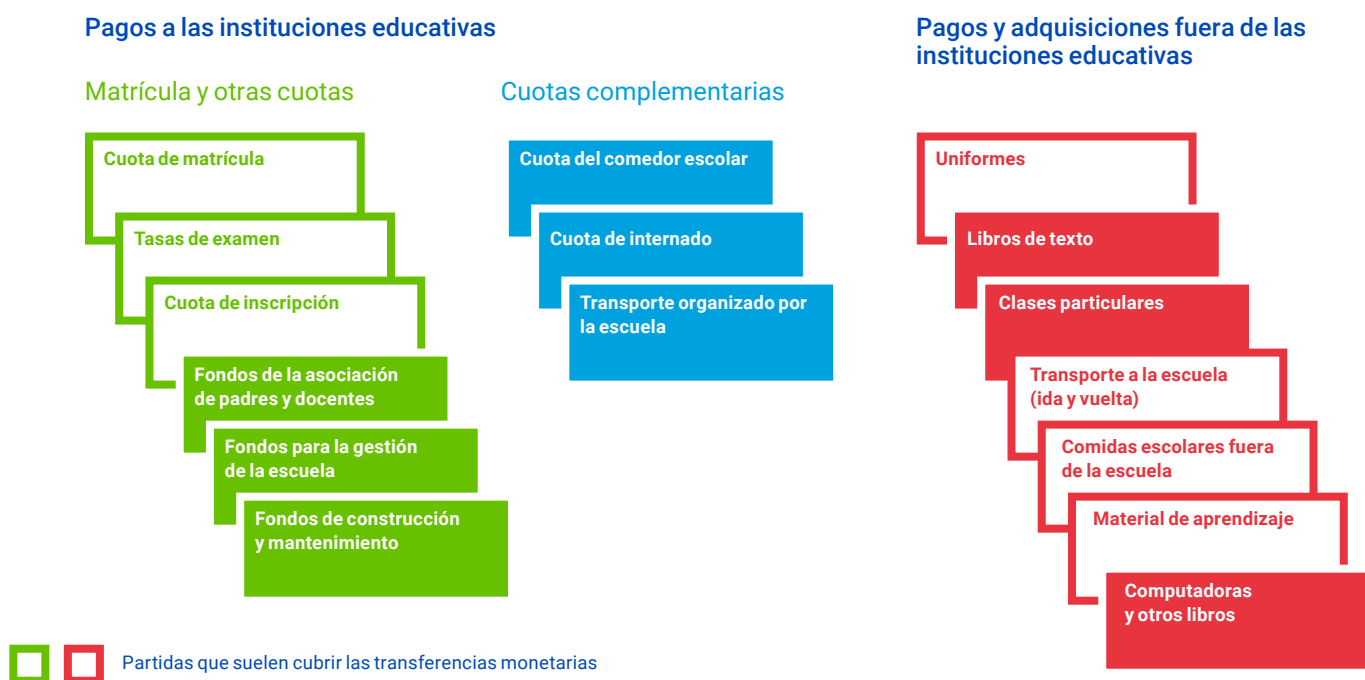
La mayoría de los programas que entregan TMM y transferencias monetarias específicas para la educación en situaciones de emergencia utilizan metodologías de canasta básica para calcular el monto de las transferencias. En las transferencias monetarias multipropósito se denomina *canasta básica*, que se define en la bibliografía como aquello que un hogar necesita para satisfacer sus necesidades básicas —de forma periódica o estacional— y su costo medio.

Pocas veces el valor de transferencia cubre toda la canasta básica. Una vez calculadas las necesidades totales, y con la ayuda de supuestos y pruebas acerca de las necesidades satisfechas por los hogares y otros programas humanitarios, se calculan las necesidades que quedan por cubrir, en las que se basará el valor de transferencia<sup>26</sup>.

En la educación en situaciones de emergencia, al igual que en otros sectores, la canasta básica se calcula a partir del costo de un conjunto acordado de artículos propios del sector. En teoría, para ello se sigue un enfoque basado en el gasto y centrado en la demanda efectiva, o bien un enfoque de derechos basado en las necesidades evaluadas y las normas humanitarias existentes, o bien una combinación de ambos enfoques.

Gráfico 3

#### Panorama general de los gastos relacionados con la educación



26  
ACNUR, CaLP, Consejo Danés para los Refugiados, OCHA, Oxfam, Save the Children y PMA. (2015). *Operational Guidance and Toolkit for Multipurpose Cash Grants*. Consultado en <https://www.calpnetwork.org/wp-content/uploads/2020/01/operational-guidance-and-toolkit-for-multipurpose-cash-grants-web.pdf>

En un análisis de 20 canastas básicas de gastos mínimos para transferencias monetarias multipropósito se observó que 11 incluían costos educativos. No obstante, aunque se calcularon, no todas se usaron en la programación real. Un posible motivo es que calcular los costos medios en los hogares conlleva graves limitaciones en la programación educativa, que normalmente tiene en cuenta las necesidades por niño/a en edad escolar. La única canasta básica de gastos mínimos que da cabida a la educación y se utilizó realmente para calcular el valor de las TMM fue la del programa de Respuesta Alternativa para las Comunidades en Crisis de la República Democrática del Congo, quizá porque su diseño era flexible en cuanto a los resultados previstos para la educación en situaciones de emergencia. Aunque se calculasen, en varios casos las canastas básicas no se actualizaron de forma periódica según las variaciones en los precios, principalmente por falta de capacidad en diversos sectores. El Grupo de Trabajo sobre Transferencias Monetarias dirigió el desarrollo de todas las canastas, para lo cual se sirvió de los conocimientos técnicos de los grandes organismos. Cuando la educación formaba parte de ellas, los grupos de trabajo colaboraron normalmente con grupos integrados de educación para determinar qué artículos debían incorporarse y, en ocasiones, el costo de los productos.

El material escolar fue el elemento incluido con más frecuencia en los componentes educativos de las canastas básicas (aparece en 9 de las 11 canastas), seguido de los uniformes (6), las cuotas escolares (5) y, en ciertos contextos, el costo del transporte de ida y vuelta a la escuela, las comidas y las mochilas escolares (entre 3 y 4). Los costos de transporte aparecen en las canastas básicas del Líbano, Jordania y Turquía, donde los servicios de transporte resultan muy necesarios y las familias suelen adquirirlos. En las canastas se calculó el costo por hogar de tamaño medio con un número estimado de niños/as en edad escolar.

Las canastas de gasto que se calculan exclusivamente para los programas de transferencias en efectivo específicas para la educación en situaciones de emergencia tienen una composición semejante a la descrita anteriormente, con la principal diferencia de que los costos se calculan por niño/a en edad escolar.

La educación no se incluyó en algunas canastas básicas por motivos como la percepción de que la educación no salva vidas, la reticencia del Gobierno por el valor elevado de la canasta, la falta de conocimientos especializados en el sector educativo o el miedo a que el esfuerzo dedicado a calcular la canasta no sirviera de nada al diseñar los programas<sup>27</sup>.

**Conclusiones clave:** En torno a la mitad de las canastas básicas actuales incluyen costos educativos, en su mayoría material escolar, uniformes y cuotas. Se espera que las canastas reflejen el costo medio por hogar, lo que limita su uso en los programas de educación en situaciones de emergencia, que generalmente se dirigen de forma individual a los niños/as en edad escolar.

27  
Entrevistas con coordinadores del Grupo Integrado de Educación, coordinadores del Grupo de Trabajo sobre Transferencias Monetarias y expertos en efectivo de CashCap/NORCAP.

### 1.2.3

## Elementos que han de tenerse en cuenta al calcular el valor de las transferencias monetarias para la educación en situaciones de emergencia

### 1.2.3.1

#### ¿Cuánto hace falta para cubrir las necesidades identificadas?

EiEPS

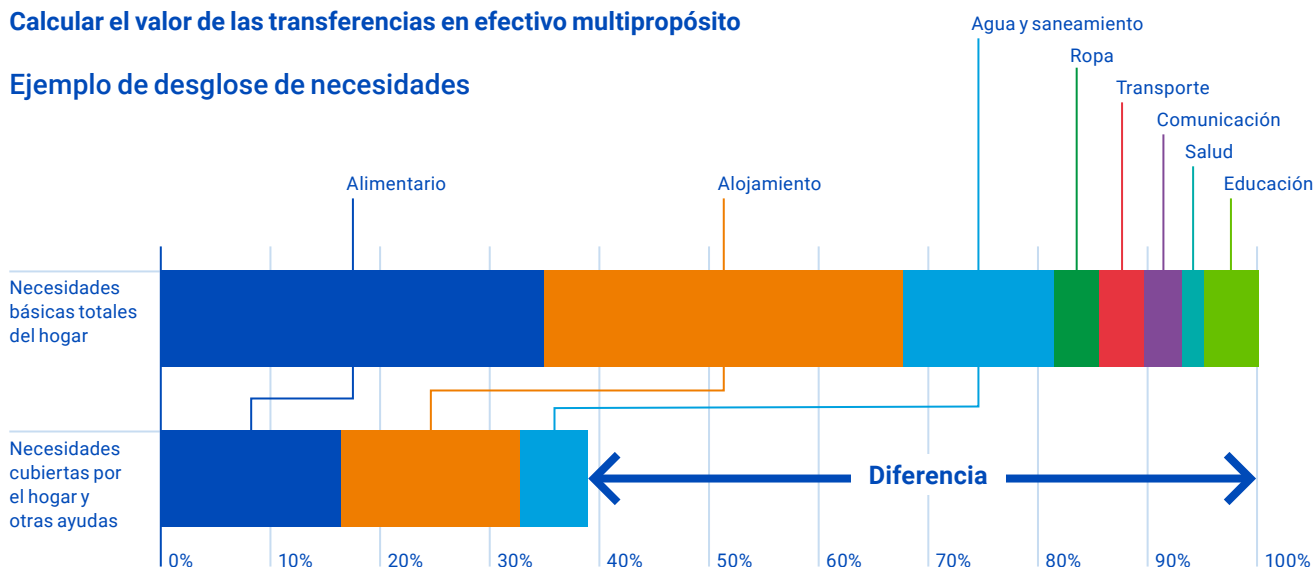
Al examinar las directrices sobre las transferencias monetarias se observa un consenso acerca de la metodología de cálculo del valor de transferencia. La diferencia entre las necesidades totales del hogar y las necesidades satisfechas por el hogar o diversos agentes es la brecha que cubrirá el valor de la transferencia<sup>28</sup>.

En este también tendrán peso el objetivo del programa, la disponibilidad de presupuesto y la aceptabilidad.

Gráfico 4

#### Calcular el valor de las transferencias en efectivo multipropósito

#### Ejemplo de desglose de necesidades



A menudo resulta complicado calcular las necesidades que cubren los hogares, pero es un paso necesario para concretar una estimación realista de la brecha.

**Ejemplo:** El programa de Respuesta Alternativa para las Comunidades en Crisis de la República Democrática del Congo tiene en cuenta al calcular la brecha el gasto medio de los hogares, en particular el gasto medio de los dos últimos quintiles de riqueza de los hogares objeto de estudio. Con ánimo de integrar en el análisis el impacto de la crisis humanitaria, en las evaluaciones de necesidades del programa de ARCC se incluyó un coeficiente de “nivel de crisis” que debía aplicarse a los gastos educativos de la canasta básica. El coeficiente consta de tres niveles —tensión, crisis y emergencia— y repercute directamente en el porcentaje del componente de educación de la canasta básica que habrá que cubrir con el valor de transferencia<sup>29</sup>.

También influirá en la forma de calcular el valor de transferencia el carácter recurrente o puntual de las necesidades. La cuota escolar, los uniformes y las mochilas son gastos puntuales a los que se suele hacer frente al inicio del curso escolar. El material escolar, el transporte y las comidas son necesidades recurrentes que hay que considerar en el valor de las transferencias mensuales recurrentes. Estos patrones muestran disparidades en los países y las respuestas humanitarias.

28 ACNUR, CaLP, Consejo Danés para los Refugiados, OCHA, Oxfam, Save the Children y PMA. (2015). *Operational Guidance and Toolkit for Multipurpose Cash Grants*. Consultado en <https://www.calpnetwork.org/wp-content/uploads/2020/01/operational-guidance-and-toolkit-for-multipurpose-cash-grants-web.pdf>

29 UNICEF RDC. [2018]. Herramientas del programa de Respuesta Alternativa para las Comunidades en Crisis III (ARCC III). Consultado en <https://drive.google.com/drive/folders/0Byh39dcQhzhJaXliTWMyYXFqXZA>

## Ejemplos de cálculo del valor de una transferencia

**Cómo calcular el valor de las transferencias a partir de las necesidades insatisfechas:** En el Iraq, UNICEF complementó la transferencia monetaria multipropósito (MPC, por sus siglas en inglés) del ACNUR con un subsidio en efectivo para la infancia. Este subsidio se basó en el costo de la escolarización, la salud, la nutrición y otras necesidades de atención y se calculó por niño/a. El valor de las TMM se basó en la canasta básica, en la que no se incluyeron los costos relacionados con la educación, y se calculó por hogar. El subsidio en efectivo para la infancia hizo que el gasto en material escolar casi se duplicara con respecto al período anterior y propició un incremento de la matriculación, con una mayor incidencia en los niños/as cuyos ambos padres estaban alfabetizados.

**Influencia del objetivo del programa en el valor de transferencia:** En el Líbano, UNICEF combatió activamente la dependencia de los hogares de estrategias de adaptación negativas como el trabajo y el matrimonio infantiles. Para los niños/as en edad escolar de primaria, el valor de la subvención cubrió costos indirectos como el transporte, la ropa y la merienda para la escuela. Para los mayores de 10 años también se incluyó una compensación del costo de oportunidad por la pérdida de trabajo infantil.

**Influencia del objetivo y la aceptabilidad del programa en el valor de transferencia:** En Turquía, el valor de la transferencia en efectivo condicionada para la educación de UNICEF en beneficio de los niños/as refugiados sirios es el mismo que el de la transferencia nacional para la educación de los niños/as turcos, con un importe mayor para las niñas y los estudiantes de secundaria. Armonizar el valor de transferencia del programa para los refugiados con el programa nacional fue importante para la aceptación del primero, que tiene casi 300.000 beneficiarios. Sin embargo, el valor no es el idóneo para ampliar el acceso a los niños/as que todavía no están escolarizados. El valor es superior en el caso de las niñas debido a que el programa se propone incentivar a los padres de estas para que las envíen a la escuela.

Pese a que las necesidades totales de la canasta básica se calculan por hogar, el valor de transferencia con ánimo de ampliar las transferencias en efectivo multipropósito para hacer frente a los gastos educativos se calcula por niño/a. Aunque quepa considerarlo incoherente desde una perspectiva metodológica, así se mitiga el riesgo derivado de las diferencias en el número de niños/as en edad escolar por hogar y se garantiza que se tienen en cuenta las necesidades de cada niño/a en edad escolar. A su vez, es posible limitar el número de niños/as por hogar con derecho a recibir dinero en efectivo para su educación.

Se han hecho muy pocos estudios comparativos sobre el impacto de distintos montos de transferencia en los resultados educativos. En los contextos de desarrollo, algunos estudios comprueban de manera expresa el impacto de diversos montos, sobre el que obtienen evidencias contradictorias. En México, por ejemplo, un estudio sobre el programa PROGRESA/Oportunidades concluyó que los valores de transferencia más altos se relacionaban con mejores resultados en las pruebas cognitivas y verbales. Por otra parte, en el Proyecto de Apoyo al Sector de la Educación de Camboya apenas se encontraron evidencias del efecto de las transferencias más altas en la asistencia<sup>30</sup>.

30  
Bastagli, F., Hagen-Zanker, J., Harman, L., Barca, V., Sturge, G., Schmidt, T. y Pellerano, L. (2016). "Cash Transfers: What Does the Evidence Say? A Rigorous Review of Programme Impact and of the Role of Design and Implementation Features". ODI. Consultado en <https://www.odi.org/sites/odi.org.uk/files/resource-documents/10749.pdf>

**Conclusiones clave:** Todavía se observan lagunas e inconsistencias importantes en el método de cálculo del valor de las transferencias en efectivo para la educación en situaciones de emergencia. Pese a que en los últimos años se ha incluido la educación en las necesidades totales de la canasta básica, con valores medios por hogar, el valor de transferencia correspondiente a la educación suele calcularse por niño/a de manera descoordinada e irregular. La recurrencia de los gastos, los objetivos programáticos más allá de la educación, las cuestiones relacionadas con la protección —como el trabajo infantil— o la aceptabilidad inciden en el cálculo del valor de transferencia y deberían tenerse en cuenta.

### 1.2.3.2

#### ¿Cuándo debe efectuarse la transferencia? Momento, duración y frecuencia

EiEPS

Efectuar las transferencias monetarias cuando se hace frente a los gastos escolares aumenta las probabilidades de que los hogares destinen el dinero a su fin previsto. En la educación en situaciones de emergencia, esto supone efectuar las transferencias dirigidas a cubrir gastos puntuales como la cuota escolar o los uniformes al inicio del curso escolar o cuando se produzcan; y efectuar las transferencias previstas para cubrir el transporte a la escuela y otros gastos recurrentes de menor cuantía en plazos regulares a lo largo del curso. Este diseño de programa resulta fácil de ejecutar en las transferencias monetarias específicas para la educación en emergencias y a veces también como complemento educativo o por niño/a de las TMM. En Turquía, por ejemplo, las transferencias en efectivo condicionadas para la educación de UNICEF facilitan a los hogares pagos periódicos durante el curso condicionados a una asistencia del 80%, además de un pago extraordinario incondicional al inicio del curso escolar<sup>31</sup>.

**Ejemplo:** Poner en marcha las transferencias monetarias para la educación en situaciones de emergencia al inicio del curso puede reportar beneficios adicionales. El programa Ninguna Generación Perdida (“Min Ila”) de UNICEF en el Líbano, por ejemplo, se diseñó para comenzar al inicio del curso escolar, cuando los niños refugiados sirios pudiesen incorporarse al proceso con facilidad y matricularse en la escuela<sup>32</sup>. Este planteamiento era importante porque el período de matriculación se restringe al inicio del curso.

En los proyectos analizados, la duración de las transferencias en efectivo específicas para la educación en situaciones de emergencia suele coincidir con la del curso escolar<sup>33</sup>. Los niños/as se inscriben por un período de 1 a 2 años en el programa, cuyo objetivo principal consiste en reincorporarlos a la escuela o mantenerlos en ella en los casos de vulnerabilidad elevada. La duración de las TMM y los complementos conexos es generalmente de 1 a 3 meses, plazo que en ocasiones se prorroga a 6 meses, en cualquier período del año, durante el curso escolar o al margen de este, en función de una serie de consideraciones ajenas a la educación. La duración relativamente corta de las TMM y su calendario impredecible hacen que su uso para obtener resultados en la educación en emergencias resulte complicado. No obstante, en el monitoreo se observó que tienen efectos positivos en la reducción de los mecanismos de adaptación negativos como la retirada de los niños de la escuela o el trabajo infantil. En lo que respecta a los complementos específicos para la educación o por niño, también generan resultados como el aumento de la matriculación y la asistencia.

31 UNICEF Turquía. (2017). Estudio de caso sobre Turquía (inédito).

32 Hoop, D. J., Morey, M. y Seidenfeld, D. (2017b). *Min Ila: Summary of Education Results after the First Few Months of Implementation*. Centro de Investigaciones Innocenti de UNICEF y AIR. Consultado en <https://www.air.org/sites/default/files/downloads/report/Min-Ila-Policy-Brief-May-2017.pdf>

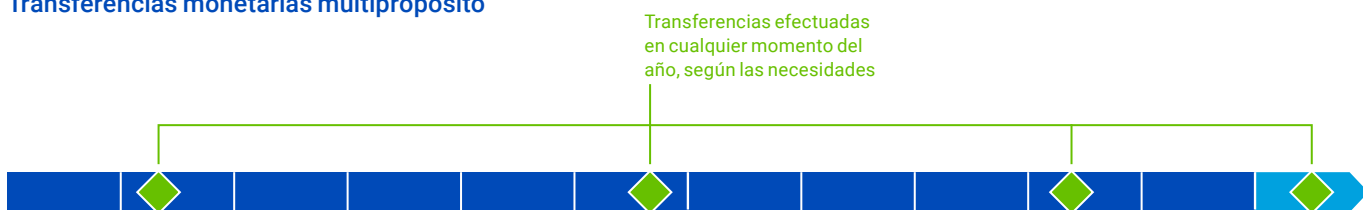
33 Programa de transferencias en efectivo de UNICEF en el Iraq para la educación en situaciones de emergencia, transferencias en efectivo condicionadas para la educación de UNICEF dirigidas a los refugiados, proyecto para la educación de las niñas del Gobierno de Sudán del Sur, programa “Min Ila” de UNICEF en el Líbano

Gráfico 5

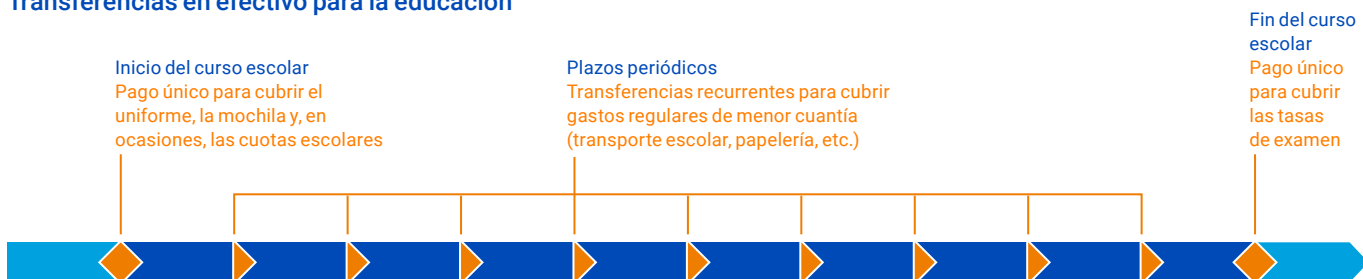
Momento, duración y frecuencia de las transferencias en efectivo

■ Período en el que pueden efectuarse transferencias en efectivo

Transferencias monetarias multipropósito



Transferencias en efectivo para la educación



**Ejemplo:** En la República Democrática del Congo, el programa de Respuesta Alternativa para las Comunidades en Crisis de UNICEF experimentó con dos frecuencias de las transferencias. Los hogares que recibieron el mismo monto en tres transferencias, en lugar de una, destinaron el dinero con mayor frecuencia a las cuotas escolares, en parte por la mayor probabilidad de que recibiesen una de las transferencias en el momento en que debían abonarse dichas cuotas<sup>34</sup>.

En contextos de desarrollo, dos estudios sobre los Subsidios Condicionados a la Asistencia Escolar (SCAE) de Colombia y el proyecto Nahouri en Burkina Faso evaluaron la importancia del calendario de transferencias y recabaron pruebas de que vincularlo a momentos críticos del ciclo de decisión del curso escolar puede tener cierto impacto, en especial en la matriculación<sup>35</sup>.

Diversos estudios sobre las transferencias en efectivo para la educación en contextos de desarrollo arrojan luz sobre la incidencia de incrementar la exposición de los hogares beneficiarios, si bien solo se han hecho algunas pruebas explícitas acerca del impacto diferencial de una exposición más prolongada al efectivo. Las pruebas son contradictorias con respecto a los efectos en la asistencia, y débiles o insustanciales sobre el impacto en el desarrollo cognitivo. En este sentido, el programa Familias en Acción de Colombia es el único proyecto en el que se observa que una mayor exposición propicia un aumento de los años de educación<sup>36</sup>.

**Conclusiones clave:** Existen prácticas prometedoras consistentes en vincular las transferencias monetarias específicas para la educación en situaciones de emergencia con los momentos en que los beneficiarios hacen frente a los gastos educativos que propician mejores resultados en este ámbito. Resulta más difícil ajustar los plazos de las transferencias monetarias multipropósito. En este sentido, tenemos un ejemplo prometedor en un programa que ha experimentado con éxito con la frecuencia de las transferencias con vistas a obtener mejores resultados en la educación en situaciones de emergencia.

34 Bonilla, J., Carson, K., Kiggundu, G., Morey, M., Ring, H., Nillesen, E., Erba, G. y Michel, S. (2017). "Humanitarian Cash Transfers in the Democratic Republic of Congo: Evidence from UNICEF's ARCC II Programme". Institutos Americanos de Investigación. Consultado en <https://www.air.org/sites/default/files/downloads/report/Humanitarian-Cash-Transfer-DRC-April-2017.pdf>

35 Bastagli, F., Hagen-Zanker, J., Harman, L., Barca, V., Sturge, G., Schmidt, T. y Pellerano, L. (2016). "Cash Transfers: What Does the Evidence Say? A Rigorous Review of Programme Impact and of the Role of Design and Implementation features". ODI. Consultado en <https://www.odi.org/sites/odi.org.uk/files/resource-documents/10749.pdf>

36 Bastagli, F., Hagen-Zanker, J., Harman, L., Barca, V., Sturge, G., Schmidt, T. y Pellerano, L. (2016). "Cash Transfers: What Does the Evidence Say? A Rigorous Review of Programme Impact and of the Role of Design and Implementation features". ODI. Consultado en <https://www.odi.org/sites/odi.org.uk/files/resource-documents/10749.pdf>



### 1.2.3.3

#### ¿Durante cuánto tiempo deberían recibir transferencias monetarias las familias necesitadas y cómo lograr que los programas sean sostenibles?

EIEPS

Al vincular las transferencias monetarias para la educación en situaciones de emergencia con las redes de protección social existentes<sup>37</sup> se asegura una respuesta continuada y coherente en los contextos humanitarios y de desarrollo y se prepara el camino para el desarrollo del capital humano. Incluso antes de considerar tales vínculos sostenidos, las redes de protección social existentes pueden servir como plataforma de entrega de las transferencias monetarias humanitarias y contribuir al fortalecimiento del Estado.

**Ejemplo:** En Turquía, las transferencias en efectivo condicionadas para la educación de UNICEF dan continuidad a los programas nacionales de transferencias en efectivo condicionadas, con los mismos elementos de diseño, normas y reglamentaciones adaptados a los refugiados. Las transferencias en efectivo de UNICEF en el Iraq para la educación en situaciones de emergencia siguieron un modelo diferente de vinculación con la red nacional de protección social: en algunas provincias donde se ejecutó el programa, este se sirvió del marco administrativo gubernamental, si bien el programa humanitario se dirigió de forma independiente. Trabajar directamente con el Ministerio de Trabajo y Asuntos Sociales del Iraq también facilitó la participación en el programa del departamento de educación gubernamental, lo cual favoreció una matriculación más oportuna de los niños refugiados.

En los lugares donde tales vínculos no eran viables, algunos programas recurrieron a los programas sobre medios de vida como estrategia de salida para las transferencias monetarias para la educación en situaciones de emergencia. Eso hizo Save the Children en su programa en el norte de Nigeria, donde integró las actividades de generación de ingresos con las transferencias monetarias para la educación en emergencias con el fin de que los hogares mantuvieran su nivel de ingresos cuando concluyeran las transferencias<sup>38</sup>.

**Conclusiones clave:** Vincular las transferencias monetarias humanitarias con las redes públicas de protección social puede favorecer la sostenibilidad de los resultados de dichas transferencias. Si no es posible establecer tal vínculo, los programas de medios de vida pueden constituir una estrategia de salida factible para las transferencias monetarias para la educación en situaciones de emergencia.

<sup>37</sup> Según el glosario de CaLP, en los contextos de desarrollo las redes de protección social son programas dirigidos a la población en situación de pobreza o vulnerabilidad que proporcionan asistencia no contributiva —por ejemplo, en forma de alimentos en especie, efectivo o cupones— que puede prestarse condicional o incondicionalmente. Las redes de protección social forman parte de sistemas de protección social más amplios.

<sup>38</sup> Save the Children Noruega. (2017). Increasing Access to Quality Education in Nigeria through Strengthened Resilience and Livelihood. Propuesta de proyecto (inédita).

---

## 1.3

# Recomendaciones

La evidencia generada en el estudio sobre las transferencias monetarias para la educación en situaciones de emergencia sirvió para elaborar las directrices para los profesionales de la educación en emergencias. No obstante, en el estudio se determinaron varias lagunas de conocimiento. A fin de corregirlas, se recomiendan las siguientes medidas al Grupo Mundial Integrado de Educación y sus asociados:

---

### Evaluación de las necesidades

- Trabajar con los asociados de los grupos integrados para adaptar las herramientas y procesos de evaluación de necesidades a fin de recopilar la información requerida para implementar correctamente las transferencias monetarias para la educación en situaciones de emergencia, por ejemplo, la información de los hogares sobre el tipo de barreras económicas a la educación a las que se enfrentan.
- Elaborar directrices sobre la determinación del costo de las intervenciones de educación en situaciones de emergencia en distintos contextos.

---

### Análisis de las opciones de respuesta

- Colaborar con otros grupos integrados, OCHA y otros interesados clave para acordar procesos y herramientas de análisis de las opciones de respuesta con el propósito de fundamentar el plan de respuesta humanitaria en una combinación adecuada al contexto de transferencias monetarias multipropósito, transferencias monetarias sectoriales, ayudas en especie y servicios.
- Trabajar con los asociados de los grupos integrados para garantizar que se desarrollan y utilizan herramientas y procesos para el análisis sistemático de las opciones de respuesta y se considera la modalidad de las transferencias monetarias en las estrategias del grupo integrado de educación.
- Asegurarse de que se recopilan pruebas sobre el análisis de las opciones de respuesta para los agentes operativos, tales como el análisis de la modalidad de respuesta, el análisis del contexto y el análisis de la viabilidad y adecuación, de forma específica para las transferencias monetarias para la educación en situaciones de emergencia.
- Elaborar directrices sobre la evaluación de los mercados de productos relacionados con la educación.

---

### Planificación y diseño de las transferencias monetarias

- Colaborar con los asociados de los grupos integrados para reunir pruebas sobre cuestiones como la optimización de las prácticas de selección de destinatarios, el impacto comparado de las transferencias condicionadas e incondicionales en los resultados de educación en situaciones de emergencia, las mejores prácticas en el uso de las transferencias monetarias para impulsar la educación de las niñas o el uso de las transferencias monetarias para la educación en emergencias en situaciones de desastre natural y epidemia.
- Trabajar de forma transversal para ajustar y sistematizar los enfoques actuales de cara al establecimiento de un componente de educación en la canasta básica, incluido un análisis de las ventajas e inconvenientes de calcular los costos por hogar o por niño/a.
- Facilitar la elaboración de directrices sobre las mejores prácticas para utilizar transferencias condicionadas o incondicionales en diversos contextos de emergencia y diferentes fases de respuesta.



---

### Monitoreo de las transferencias monetarias

- A nivel intergrupar, acordar un conjunto común de indicadores para hacer un seguimiento del uso de las transferencias monetarias.
- A nivel intergrupar, favorecer procesos encaminados a normalizar los indicadores para las transferencias monetarias multipropósito, entre otros la inclusión de mecanismos de adaptación negativos relacionados con la educación en los índices de estrategias de adaptación.
- Colaborar con los asociados de los grupos integrados para adaptar las herramientas de monitoreo disponibles con vistas a hacer un seguimiento del uso de las transferencias monetarias en los sectores de la educación en situaciones de emergencia (5W, sistema de proyectos en línea).
- Facilitar la elaboración por parte de la INEE de una nota de orientación sobre la contribución de las transferencias monetarias a las esferas de la INEE, incluidos una serie de indicadores de muestra y vínculos a pruebas o estudios de caso.

---

### Fortalecimiento de capacidades

- Adaptar las herramientas y procesos de fortalecimiento de capacidades disponibles a fin de integrar aspectos relacionados con las transferencias monetarias para la educación en situaciones de emergencia.
- Divulgar las conclusiones del estudio por medio de un seminario web.
- Desarrollar un curso de formación en línea junto a CaLP.

Aunque todas las recomendaciones anteriores se dirigen al Grupo Mundial Integrado de Educación y sus asociados, consultas posteriores aclararán quiénes son los asociados mejor situados para llevarlas a la práctica. Al aplicar las recomendaciones se generarán nuevas pruebas que servirán para actualizar las directrices a continuación.

---

---

## 2

# Directrices relativas a las transferencias monetarias para la educación en situaciones de emergencia

Las Directrices relativas a las transferencias monetarias para la educación en situaciones de emergencia, elaboradas por el Grupo Mundial Integrado de Educación, reflejan las evidencias de la Síntesis del estudio sobre las transferencias monetarias para la educación en situaciones de emergencia. En ocasiones estas pruebas resultaron insuficientes, con lo que se hace patente la necesidad de ampliar la base empírica y adaptar las directrices. En la Síntesis se incluyen recomendaciones sobre los ámbitos prioritarios para recabar pruebas; deben leerse de forma conjunta. Los principales destinatarios de las Directrices son los coordinadores del Grupo Integrado de Educación y el personal de los programas de educación en situaciones de emergencia.

En las Directrices se adopta la definición de CaLP de las transferencias monetarias y su aplicación a la educación en situaciones de emergencia, que se recogen en la Síntesis. Según esta definición, el término **programas de transferencias monetarias** se refiere a todos los programas en los cuales las *transferencias en efectivo*, o los *cupones* de productos o servicios, se proporcionan directamente a los beneficiarios. En el contexto de la asistencia humanitaria, los beneficiarios pueden ser individuos, hogares, o comunidades, nunca un gobierno u otros actores estatales. Esta Síntesis y las Directrices solo se ocupan de las transferencias monetarias dirigidas a los hogares y los niños/as. Las demás formas de asistencia en efectivo en el sector educativo, tales como las subvenciones a las escuelas y los incentivos a los docentes, se tratarán en otras directrices.

---

### Directrices para los coordinadores del Grupo Integrado de Educación

Véase la página 14

#### Evaluación de las necesidades y análisis de la situación

##### ■ Nivel intergrupar

- Participar en consultas dirigidas por los Grupos de Trabajo sobre Transferencias Monetarias y Coordinación entre Grupos Integrados, y velar por que se incluya la educación cuando proceda; por ejemplo, en las evaluaciones de las necesidades de múltiples grupos integrados, las evaluaciones conjuntas del mercado, las evaluaciones conjuntas de las capacidades de los proveedores de servicios financieros, y la incorporación de la protección.

##### ■ Grupo Integrado

- Promover el uso de evaluaciones integradas de las necesidades educativas mediante herramientas y procesos que permitan entender las barreras a la oferta y la demanda que impiden que los niños accedan a la educación, entre ellas las económicas.
- Asegurarse de que los asociados de los grupos integrados acuerden métodos y herramientas adecuados al contexto para evaluar los mercados relacionados con la educación, por ejemplo, utilizando procesos transversales de evaluación del mercado, si los hubiere.

## Análisis de las opciones de respuesta

### ■ Nivel intergruparal

- Contribuir a procesos de toma de decisiones que favorezcan la consideración de las transferencias monetarias multipropósito, participando de manera activa en los debates y defendiendo la consideración de las TMM cuando proceda. Entre otros aspectos, hay que decidir cuál es el mejor modo de reflejar las transferencias multipropósito en el plan de respuesta humanitaria.

### ■ Grupo Integrado

- Incluir la modalidad de las transferencias monetarias en la estrategia del Grupo Integrado de Educación y en el capítulo del plan de respuesta humanitaria referente a la educación, si procede.
- Promover el uso de las transferencias monetarias para la educación en situaciones de emergencia de manera integrada con otras intervenciones que refuercen los servicios educativos y hagan frente a las preocupaciones en el ámbito de la protección (en estrecha coordinación con el Grupo Integrado de Protección).

## Planificación y diseño de programas

### ■ Grupo Integrado

- Fomentar el acuerdo entre los asociados de los grupos integrados en relación con los productos y servicios educativos que pueden cubrir las transferencias en efectivo según el contexto. A partir de ahí, colaborar con otros grupos integrados y el Grupo de Trabajo sobre Transferencias Monetarias en la elaboración de una canasta básica, cuando sea preciso.
- En colaboración con otros grupos integrados y el Grupo de Trabajo sobre Transferencias Monetarias, asegurarse de que existan mecanismos para determinar el costo de los productos relacionados con la educación incluidos en la canasta básica y actualizar su valor periódicamente de acuerdo con los cambios que se produzcan en los precios de mercado.
- Promover enfoques armonizados para calcular el valor de las transferencias en efectivo, es decir, mediante el uso de herramientas comúnmente desarrolladas, como la canasta básica, y en función de las necesidades, los objetivos programáticos y la aceptabilidad.
- Promover activamente y en la medida de lo posible la vinculación de las transferencias monetarias para la educación en situaciones de emergencia con las redes gubernamentales de protección social; a tal efecto, promover la participación de los gobiernos en las actividades de los grupos integrados; colaborar activamente con los gobiernos en esta cuestión, conjuntamente con los Grupos de Trabajo sobre Transferencias Monetarias y entre Grupos Integrados; y defender dicha vinculación.

## Seguimiento y evaluación

- Trabajar con OCHA y el Grupo de Trabajo sobre Transferencias Monetarias en el seguimiento del uso general de las transferencias monetarias, y con los asociados en el seguimiento del uso y los resultados específicos en el ámbito de la educación en situaciones de emergencia.
- Trabajar con los asociados para que los indicadores referentes a la educación en situaciones de emergencia se incluyan en las herramientas de monitoreo de las transferencias monetarias desarrolladas de manera colectiva.



© UNICEF/JUN050216/Anmar

## Directrices para el personal de los programas de educación en situaciones de emergencia

Véase la página 14

### Evaluación de las necesidades y análisis de la situación

- Evaluar en todo momento las necesidades y vulnerabilidades relacionadas con la educación de manera integrada, considerando las barreras para acceder a la educación desde la perspectiva del servicio educativo (oferta) y de los hogares o el niño/a (demanda). A tal efecto, colaborar con los profesionales de las transferencias monetarias y la protección social para conocer las barreras económicas para acceder a la educación.
- Adquirir un conocimiento detallado de los gastos relacionados con la educación que asumen los hogares, basado en las evaluaciones de necesidades.
- Colaborar con los profesionales de las transferencias monetarias y otros ámbitos (por ejemplo, oferta, financiación y protección infantil) para entender si el contexto es propicio para implementar las transferencias monetarias para la educación en situaciones de emergencia. Para ello, entre otros aspectos, hay que conocer la disponibilidad de servicios educativos, la capacidad y el funcionamiento de los mercados de productos y servicios relacionados con la educación (uniformes, material escolar, transporte a la escuela, etc.), los riesgos operacionales y de protección derivados de la implementación de las transferencias monetarias, las opciones disponibles para transferir el dinero a los posibles beneficiarios, y los aspectos relacionados con la eficiencia y eficacia de la modalidad de las transferencias monetarias en comparación con las ayudas en especie.
- Buscar y utilizar en todo momento los datos secundarios disponibles a nivel interinstitucional y de los grupos integrados, por ejemplo sobre la vulnerabilidad económica de los hogares, la capacidad y el funcionamiento del mercado, los riesgos operacionales y de protección, y los mecanismos de transferencia.

## Análisis de las opciones de respuesta

- Al considerar las opciones de programación para facilitar el acceso a la educación, integrar las transferencias monetarias en favor de los hogares con intervenciones dirigidas a reforzar los servicios educativos y abordar los problemas de protección, haciendo frente así a las barreras a la demanda y a la oferta.
- Al considerar el uso de transferencias monetarias, tener en cuenta siempre la capacidad de absorción de los servicios educativos.
- En los contextos de emergencia inestables donde se disponga de poco tiempo de respuesta y escaso control sobre la cantidad y calidad de los servicios de educación pueden utilizarse las transferencias monetarias multipropósito, que deberían reportar ciertos resultados en el ámbito de la educación en situaciones de emergencia.
- En contextos más estables donde resulte viable fortalecer los servicios de educación y abordar los problemas de protección de manera oportuna, pueden emplearse transferencias monetarias específicas para la educación en emergencias que cubran los gastos educativos cuando se produzcan y durante un período más prolongado, con lo que se obtendrán resultados más sólidos.
- Determinadas barreras, por ejemplo las cuotas escolares, pueden abordarse tanto con transferencias monetarias a los hogares como con ayudas directas a los centros. En esos casos deben considerarse con detenimiento los riesgos y beneficios contextuales de cada opción.
- La decisión de implementar las transferencias monetarias debe fundamentarse en un análisis del tipo de necesidad (demanda u oferta) y la viabilidad de las transferencias, es decir, de las preocupaciones relacionadas con la capacidad y funcionalidad del mercado, los riesgos operacionales y de protección y las medidas de mitigación correspondientes, los mecanismos de transferencia de dinero disponibles y consideraciones sobre la eficiencia y la eficacia.

## Planificación y diseño de programas

### ■ Selección de destinatarios

- A ser posible, considerar la posibilidad de vincular la selección de los destinatarios de las transferencias monetarias para la educación en situaciones de emergencia con la de las intervenciones dirigidas a fortalecer los servicios de educación y abordar los problemas de protección, a fin de maximizar los resultados en el ámbito de la educación en emergencias.
- Al seleccionar los destinatarios de estas transferencias, considerar las vulnerabilidades económicas y sociales que provocan el abandono de los estudios y la falta de asistencia a la escuela.
- Trabajar con los profesionales de las transferencias monetarias y expertos de otros sectores para garantizar la coherencia entre las vulnerabilidades económicas en las que se basa la selección de los destinatarios de las transferencias para la educación en emergencias y aquellas en las que se basan otras transferencias monetarias.

Véase la página 18

#### ■ **Condicionalidad**

- Solo debe recurrirse a la condicionalidad cuando la capacidad de absorción de los servicios educativos sea suficiente.
- Desarrollar un conocimiento profundo de los costes y plazos relacionados con la aplicación y el monitoreo de la condicionalidad y utilizarlo al decidir el diseño de las transferencias monetarias para la educación en situaciones de emergencia. Si los costes de monitoreo son significativos, y los plazos, amplios, deben favorecerse las transferencias monetarias incondicionales.
- Como alternativa a la condicionalidad, considerar la implementación de transferencias monetarias incondicionales acompañadas de una intensa labor de comunicación que haga hincapié en sus fines relacionados con la educación.

Véase la página 21 y 23

#### ■ **Valor de transferencia**

- Calcular el valor de transferencia en coordinación con otras organizaciones humanitarias que efectúen transferencias en efectivo a la población afectada.
- Si se dispone de una canasta básica que incluye los costos educativos, emplearla para calcular el valor de transferencia.
- Calcular el valor de las transferencias a partir de las necesidades no cubiertas. Posteriormente, ajustar ese valor en función del objetivo del programa, el presupuesto disponible y la aceptabilidad para los gobiernos y las poblaciones de acogida.
- Cuando se implementen transferencias monetarias específicas para la educación en situaciones de emergencia, esforzarse por que se trate de un complemento a otras ayudas en efectivo que cubran otras necesidades básicas para alentar a los hogares a destinar las transferencias específicas a su fin previsto.

Véase la página 25

#### ■ **Momento, duración y frecuencia de las transferencias**

- Efectuar las transferencias monetarias para la educación en emergencias cuando se producen los gastos relacionados con la educación. En términos generales, hay que hacer frente a gastos puntuales más elevados al inicio del curso escolar, o en el momento de la matriculación; posteriormente se incurre en otros gastos recurrentes menos cuantiosos a lo largo del curso.
- Sopesar la posibilidad de experimentar con la frecuencia de las transferencias para determinar si una mayor o menor frecuencia propicia mejores resultados en el ámbito de la educación en situaciones de emergencia.

Véase la página 27

#### ■ **Estrategias de salida y vínculos con las redes de protección social**

- Considerar siempre la vinculación con las redes públicas de protección social al ofrecer transferencias monetarias humanitarias para la educación en situaciones de emergencia, con vistas a garantizar la continuidad de la asistencia cuando concluyan los programas humanitarios.
- Considerar la integración de programas de medios de vida con las transferencias monetarias para la educación en emergencias como estrategia de salida que garantice que los hogares disponen de suficientes recursos cuando se interrumpan las transferencias.

Véase la página 20

#### ■ **Seguimiento y evaluación**

- En los programas integrados, diseñar herramientas de monitoreo y evaluación e indicadores relacionados que ayuden a entender la contribución de las transferencias monetarias a los hogares y de las intervenciones que refuerzan la educación y la protección.

---

---

# 3

## Recursos esenciales sobre las transferencias monetarias

---

### Recursos generales

- 1 CaLP. [2018]. *Glosario de terminología para las transferencias monetarias*. Consultado en <https://www.calpnetwork.org/wp-content/uploads/2020/01/calp-glosario.pdf>
- 2 FICR. [2018]. Caja de herramientas para PTE en emergencias. Consultado en <http://rcmcash.org/es/>
- 3 Kukrety, N. (2016). Working with Cash Based Safety Nets in Humanitarian Contexts: Guidance Note for Humanitarian Practitioners. USAID y CaLP. Consultado en <http://www.cashlearning.org/downloads/calp-humanitarian-pratitioners-guidance-notes-en-web-.pdf>
- 4 Martin-Simpson, S., Grootenhuis, F. y Jordan., S. (2017). Monitoring4CTP. Monitoring Guidance for CTP in Emergencies. USAID y CaLP. Consultado en <https://www.calpnetwork.org/publication/monitoring-4-ctp-monitoring-guidance-for-ctp-in-emergencies/>
- 5 Smith, G., McCormack, R., Jacobs, A., Chopra, A., Vir Gupta, A. y Abell, T. (2018). "The State of the World's Cash Report. Cash Transfer Programming in Humanitarian Aid". Londres: CaLP y Accenture. Consultado en <https://www.calpnetwork.org/wp-content/uploads/2020/03/calp-sowc-report-web-3.pdf>
- 6 Gordon, L. [2018]. "Measuring Cash Transfer Programming: Scoping Study". CaLP. Consultado en <https://reliefweb.int/sites/reliefweb.int/files/resources/measuring-cash-scoping-study-reportfinal-1.pdf>
- 7 Instituto de Estadística de la UNESCO. (2017). "Availability and Reliability of Education Finance Data in Household Surveys". Consultado en <http://uis.unesco.org/sites/default/files/documents/availability-reliability-education-finance-data-household-surveys.pdf>
- 8 ACNUR, CaLP, Consejo Danés para los Refugiados, OCHA, Oxfam, Save the Children y PMA. (2015). Operational Guidance and Toolkit for Multipurpose Cash Grants. Consultado en <https://www.calpnetwork.org/wp-content/uploads/2020/01/operational-guidance-and-toolkit-for-multipurpose-cash-grants-web.pdf>
- 9 ACNUR, Consejo Danés para los Refugiados, Grupo Temático Mundial sobre Protección, Oxfam, Save the Children, Women's Refugee Commission, PMA. (2015). Guide for Protection in Cash-Based Interventions. Consultado en <https://www.calpnetwork.org/wp-content/uploads/2020/01/erc-guide-for-protection-in-cash-based-interventions-web.pdf>
- 10 ACNUR. (2017). Cash Delivery Mechanisms Assessment Tool. Consultado en <http://www.unhcr.org/5899ebec4.pdf>

- 11 UNICEF. (2016). Social Inclusion Summaries. Conditionality in Cash Transfers: UNICEF's Approach. Consultado en <http://www.unicefinemergencies.com/downloads/eresource/docs/Cash%20in%20Emergencies/Conditionality%20in%20Cash%20Transfers%20-%20UNICEF's%20Approach-2.pdf>
- 12 PMA. (2017). Minimum Expenditure Baskets. An Interim Guidance Note. Consultado en <https://docs.wfp.org/api/documents/WFP-0000074198/download/>

---

## Recursos nacionales específicos

- 1 Grupo de Trabajo sobre Transferencias Monetarias en Iraq. [2018]. Vulnerability Assessment Form. Consultado en [https://www.humanitarianresponse.info/sites/www.humanitarianresponse.info/files/documents/files/tool\\_1\\_-\\_vulnerability\\_assessment.21x\\_0.pdf](https://www.humanitarianresponse.info/sites/www.humanitarianresponse.info/files/documents/files/tool_1_-_vulnerability_assessment.21x_0.pdf)
- 2 Cissokho, N. (2017). *Définition des Paniers de Dépense Minimum (MEB) en Afrique de l'Ouest. Expériences du Cameroun, Mali, Niger, Tchad et Nigeria. Quelles Leçons Tirer pour d'Autres pays?* Cash Learning Partnership (CaLP). Consultado en <https://reliefweb.int/sites/reliefweb.int/files/resources/calp-meb-west-africa-cs-fr-web.pdf> (en francés)
- 3 Grupo de Trabajo sobre Transferencias Monetarias enl Iraq. [2018]. Post Distribution Monitoring Form. Consultado en [https://www.humanitarianresponse.info/sites/www.humanitarianresponse.info/files/documents/files/tool\\_3\\_-\\_pdm.22x\\_0.pdf](https://www.humanitarianresponse.info/sites/www.humanitarianresponse.info/files/documents/files/tool_3_-_pdm.22x_0.pdf)
- 4 REACH y UNICEF Iraq. (2016). "Baseline Assessment for Education Cash Transfer Programming for IDPs in Dahuk Governorate". Consultado en [http://www.reachresourcecentre.info/system/files/resource-documents/reach\\_irq\\_report\\_education\\_assessment\\_of\\_idps\\_in\\_dahuk\\_april\\_2016.pdf](http://www.reachresourcecentre.info/system/files/resource-documents/reach_irq_report_education_assessment_of_idps_in_dahuk_april_2016.pdf)
- 5 REACH. [2018]. *Research terms of reference. Joint Price Monitoring Initiative (JPMI)*. Consultado en [http://www.reachresourcecentre.info/system/files/resource-documents/reach\\_irq\\_tor\\_joint\\_price\\_monitoring\\_initiative\\_jpmi\\_july\\_2018\\_0.pdf](http://www.reachresourcecentre.info/system/files/resource-documents/reach_irq_tor_joint_price_monitoring_initiative_jpmi_july_2018_0.pdf)
- 6 REACH. [2018]. *Research terms of reference. Joint Rapid Assessment of Markets (JRAM)*. Consultado en [http://www.reachresourcecentre.info/system/files/resource-documents/irq1707\\_jram\\_tor\\_final\\_june18.pdf](http://www.reachresourcecentre.info/system/files/resource-documents/irq1707_jram_tor_final_june18.pdf)
- 7 REACH. [2018]. *Research terms of reference. Multi-cluster Needs Assessment. Round VI*. Consultado en [http://www.reachresourcecentre.info/system/files/resource-documents/reach\\_irq\\_tor\\_mcna\\_vi\\_july2018\\_2.pdf](http://www.reachresourcecentre.info/system/files/resource-documents/reach_irq_tor_mcna_vi_july2018_2.pdf)
- 8 UNICEF RDC. [2018]. Herramientas del programa de Respuesta Alternativa para las Comunidades en Crisis III (ARCC III). Consultado en <https://drive.google.com/drive/folders/0Byh39dcQhzhJaXliTWMYyXFqXzA> (en francés)



---

---

# Transferencias monetarias para la educación en situaciones de emergencia

## Informe de síntesis y directrices



Las transferencias monetarias para la educación en situaciones de emergencia eliminan las barreras económicas a la educación que impiden que los niños/as afectados por crisis accedan a ella. Ayudan a las familias a adquirir los suministros necesarios para la escuela, a hacer frente a las cuotas escolares y los costos de transporte e incluso a subsanar el costo de oportunidad de la pérdida de trabajo infantil. Se ha observado que las transferencias monetarias para la educación en emergencias previenen el abandono escolar y promueven la reincorporación de los niños/as no escolarizados, así como una mayor asistencia.

Sin embargo, el efectivo no bastará para llevar a estos niños/as a la escuela si sufren acoso escolar y discriminación debido a su condición de desplazados, si carecen de la documentación necesaria para formalizar la matrícula, si sus padres no dan importancia a la educación o si las escuelas carecen de capacidad para aceptarlos. Tales situaciones demandan la integración de los programas de transferencias monetarias con intervenciones encaminadas a reducir o eliminar las barreras de naturaleza distinta a la económica.

[help.edcluster@humanitarianresponse.info](mailto:help.edcluster@humanitarianresponse.info)